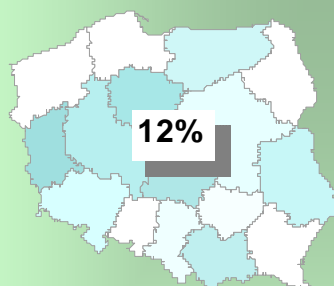


Raport

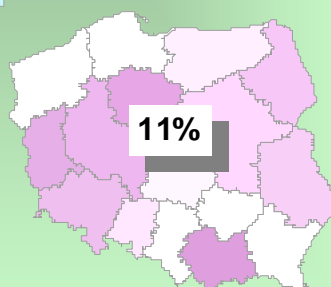


**Zespół ds. Analiz
i Prognozowania Kadr Oświaty**

Nauczyciele kształcenia zintegrowanego i wychowania przedszkolnego w roku szkolnym 2007/2008 Opracowanie na podstawie danych SIO



Nauczyciele wychowania przedszkolnego
z ukończonymi formami doskonalenia



Nauczyciele kształcenia zintegrowanego
z ukończonymi formami doskonalenia

Warszawa, październik 2008r.

Centralny Ośrodek Doskonalenia Nauczycieli



Uwagi ogólne

Raport ten zawiera informacje statystyczne o nauczycielach kształcenia zintegrowanego i wychowania przedszkolnego w roku szkolnym 2007/2008. Dane statystyczne zebrane zostały przez Ministerstwo Edukacji Narodowej i Sportu w Systemie Informacji Oświatowej [S I O] i obrazują one stan kadry nauczycielskiej na dzień 15 września 2007 roku. W latach wcześniejszych informacje statystyczne o nauczycielach zbierane były w systemie Ewikan. Ostatnia ewidencja nauczycieli w tym systemie przeprowadzona została w październiku 2002 roku i zawierała dane dla roku szkolnego 2002/2003.

Informacje zawarte w opracowaniu dotyczą następujących tematów:

- statusu nauczycieli i ich płci
- struktury zatrudnienia nauczycieli w relacji miasto - wieś
- form zatrudnienia nauczycieli
- poziomu wykształcenia i przygotowania pedagogicznego
- wykorzystania nauczycieli ze specjalnością wychowanie przedszkolne i kształcenie zintegrowane do nauczania obu przedmiotów
- stopni awansu zawodowego uczących nauczycieli
- form kształcenia i doskonalenia zawodowego
- wieku nauczycieli uczących i ich stażu pedagogicznego

1. Formy zatrudnienia i struktura zatrudnienia

W tabelach 5 WP i 5 KZ pokazane zostały formy zatrudnienia nauczycieli w polskich szkołach i placówkach. Tymi formami są: umowa o pracę na czas określony, umowa o pracę na czas nieokreślony, zatrudnienie nauczyciela przez mianowanie, umowa zlecenie, umowa o dzieło. W grupie osób zatrudnionych na czas określony lub nieokreślony wyróżnione zostały osoby zatrudnione na podstawie ustawy o systemie oświaty, art.7 ust.1a; oraz osoby zatrudnione na podstawie Karty Nauczyciela, art.10 ust.9. Ostatnia grupa nauczycieli: 138 wychowania przedszkolnego i 29 kształcenia zintegrowanego została zatrudniona na podstawie innej podstawy prawnej świadczenia pracy.

Wykresy 1 Wp i 1 Kz przedstawiają udziały procentowe różnych form zatrudnienia nauczycieli tych przedmiotów w Polsce w łącznej liczbie stosunków pracy nauczycieli. Największy udział procentowy to zatrudnienie przez mianowanie: 69,5 % nauczycieli kształcenia zintegrowanego i 53,7 % wychowania przedszkolnego. Drugie miejsce zajmuje umowa na czas nieokreślony, a trzecie na czas określony. Najmniejszy udział procentowy – to umowa o dzieło zawierana z nauczycielami: 0,03 % - wychowanie przedszkolne i 0,05 % - kształcenie zintegrowane. W tabeli 1A WP pokazano liczbę stosunków pracy zawartą z nauczycielami wychowania przedszkolnego według województw, a w tabeli 1 A KZ liczbę stosunków pracy zawartą z nauczycielami kształcenia zintegrowanego. W obu tabelach uwzględniono pełnozatrudnionych i niepełnozatrudnionych nauczycieli pracujących w każdym województwie. Udział nauczycieli pełnozatrudnionych w kraju był bardzo wysoki: 97,2 % - kształcenie zintegrowane, 93,7 % - wychowanie przedszkolne.

Tabela 5 A WP

Formy zatrudnienia nauczycieli we wrześniu 2007 roku

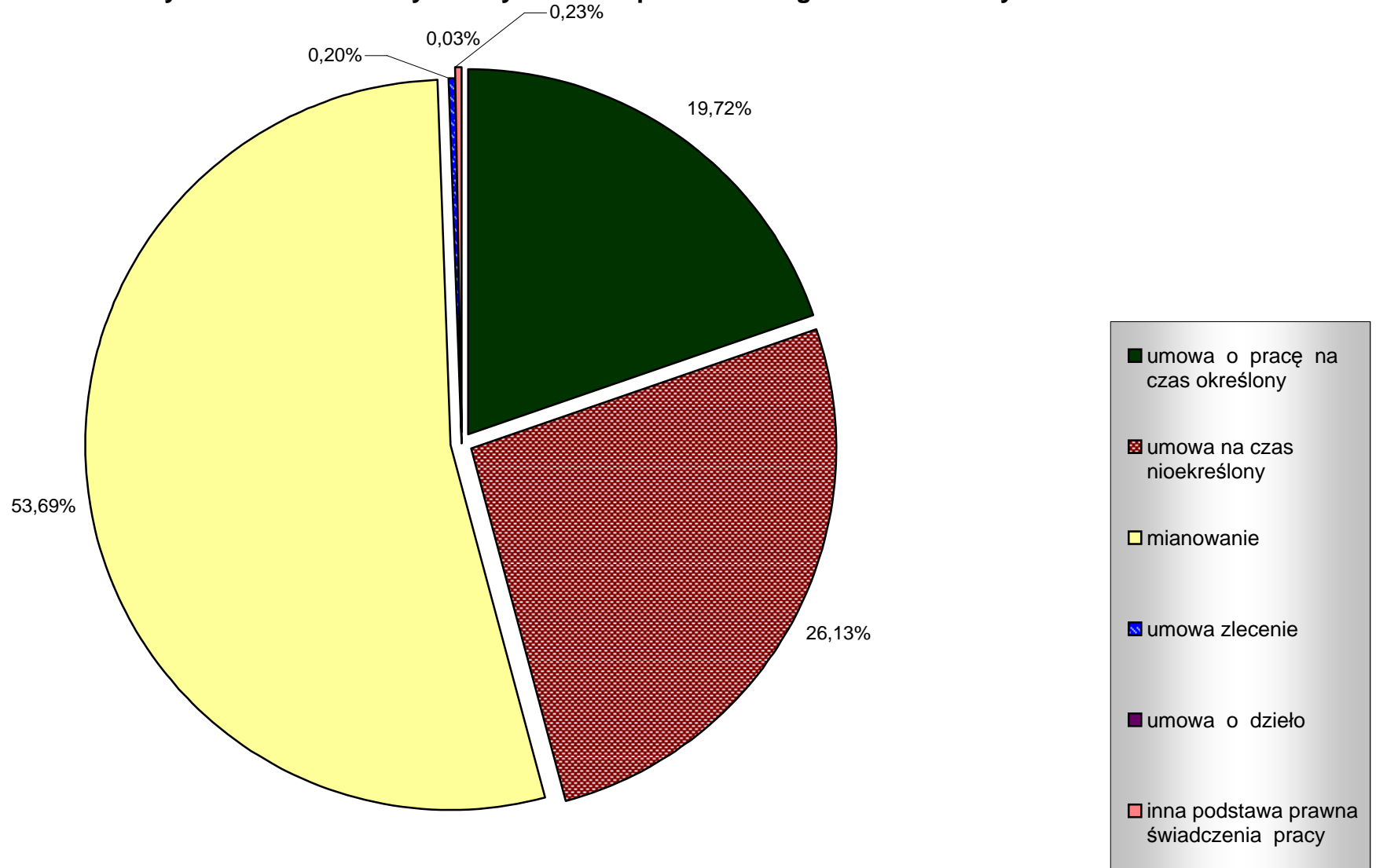
forma zatrudnienia	liczba stosunków pracy	udział procentowy - rok 2007
umowa o pracę na czas określony	11375	18,61%
umowa o pracę na czas określony art7 ust,1a ust.o systemie oświaty	140	0,23%
umowa o pracę na czas określony art.10 ust 9 KN	537	0,88%
umowa na czas nieokreślony	15701	25,69%
umowa na czas nieokreślony art.7 ust 1a ust.o systemie oświaty	269	0,44%
mianowanie	32819	53,69%
umowa zlecenie	123	0,20%
umowa o dzieło	21	0,03%
inna podstawa prawna świadczenia pracy	138	0,23%
Razem	61123	100,00%

Tabela 5 A K Formy zatrudnienia nauczycieli we wrześniu 2007 roku

forma zatrudnienia	liczba stosunków pracy	udział procentowy - rok 2007
umowa o pracę na czas określony	5747	8,49%
umowa o pracę na czas określony art7 ust,1a ust.o systemie oświaty	40	0,06%
umowa o pracę na czas określony art.10 ust 9 KN	200	0,30%
umowa na czas nieokreślony	14368	21,22%
umowa na czas nieokreślony art.7 ust 1a ust.o systemie oświaty	179	0,26%
mianowanie	47050	69,48%
umowa zlecenie	74	0,11%
umowa o dzieło	32	0,05%
inna podstawa prawna świadczenia pracy	29	0,04%
Razem	67719	100,00%

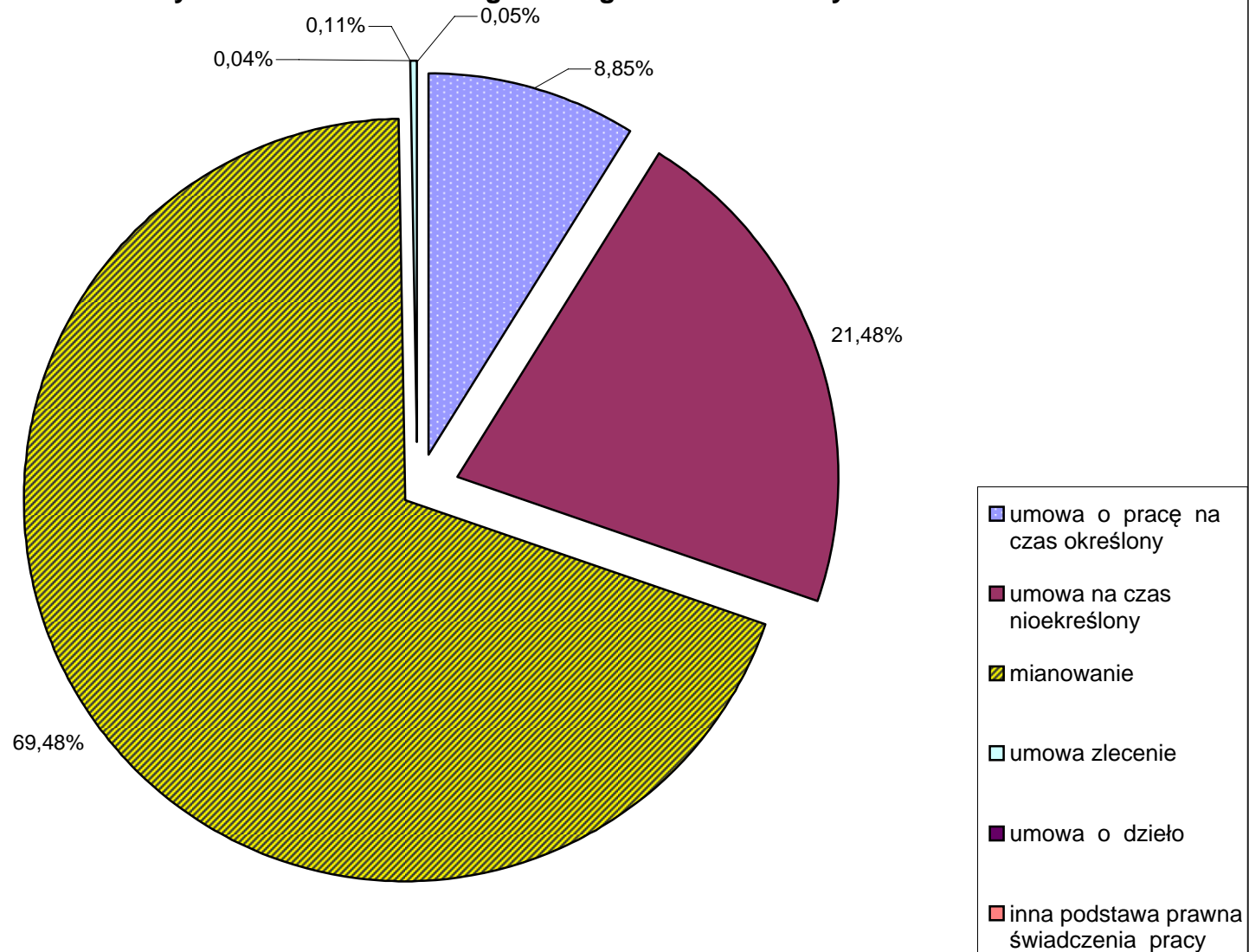
* Uwaga ! 13 stosunków pracy dotyczy uzupełnienia tygodniowego wymiaru zajęć przez nauczyciela w innej szkole lub placówce. Nie są one wliczane do form zatrudnienia nauczycieli.

Formy zatrudnienia nauczycieli wychowania przedszkolnego w roku szkolnym 2007/2008.



Rys.1 Wp

Formy zatrudnienia nauczycieli kształcenia zintegrowanego w roku szkolnym 2007/2008.



Rys.1KZ

Tabela 1A W P

**Stosunki pracy nauczycieli wychowania przedszkolnego
według województw we wrześniu 2007 roku .**

Województwo	Pełnozatrudnieni	Niepełnozatrudnieni	Nauczyciele razem
dolnośląskie	3850	234	4084
kujawsko - pomorskie	2676	124	2800
lubelskie	3149	211	3360
lubuskie	1514	58	1572
łódzkie	3818	159	3977
małopolskie	5050	432	5482
mazowieckie	8633	726	9359
opolskie	1799	121	1920
podkarpackie	3113	242	3355
podlaskie	1664	122	1786
pomorskie	2934	188	3122
śląskie	7676	527	8203
świętokrzyskie	1539	159	1698
warmińsko- mazurskie	1943	108	2051
wielkopolskie	5707	343	6050
zachodniopomorskie	2239	85	2324
Polska	57304	3839	61143

**Tabela 1A K Z Stosunki pracy nauczycieli kształcenia zintegrowanego
według województw we wrześniu 2007 roku .**

Województwo	Pełnozatrudnieni	Niepełnozatrudnieni	Nauczyciele razem
dolnośląskie	4069	87	4156
kujawsko - pomorskie	3664	70	3734
lubelskie	4437	181	4618
lubuskie	1705	36	1741
łódzkie	3908	92	4000
małopolskie	6187	217	6404
mazowieckie	8965	295	9260
opolskie	1688	52	1740
podkarpackie	4608	248	4856
podlaskie	2153	77	2230
pomorskie	3870	70	3940
śląskie	6624	111	6735
świętokrzyskie	2453	145	2598
warmińsko- mazurskie	2637	30	2667
wielkopolskie	6145	142	6287
zachodniopomorskie	2701	65	2766
Polska	65814	1918	67732

2. Status i płeć uczących nauczycieli . Miejsce pracy .

W roku szkolnym 2007/2008 zatrudnionych było w polskim systemie oświaty 60,75 tys. nauczycieli wychowania przedszkolnego oraz 67,57 tys. nauczycieli kształcenia zintegrowanego. Nauczali oni tych przedmiotów w szesnastu województwach, w szkołach podstawowych lub w przedszkolach., W tabelach 1B WP i 1B KZ pokazane zostały szczegółowe dane dla poszczególnych województw.

Zdecydowaną większość w grupie nauczycieli prowadzących zajęcia z tych przedmiotów stanowili nauczyciele pracujący na pełnym etacie: kształcenie zintegrowane - 97,3 % , wychowanie przedszkolne - 94,2% ogółu uczących. Mapa status pokazuje udziały procentowe pełnozatrudnionych nauczycieli obu przedmiotów w każdym województwie. Udział procentowy nauczycieli pełnozatrudnionych kształcenia zintegrowanego w szesnastu województwach wahał się w granicach od 94,6 % do 98,9 % . Największe procentowe udziały nauczycieli przedmiotu zanotowano w dwóch województwach: warmińsko – mazurskim – 98,87 % i śląskim – 98,42 % . Największy udział dla nauczycieli niepełnozatrudnionych zanotowano w woj. świętokrzyskim i wynosił on 5,36 % . Udział procentowy pełnozatrudnionych nauczycieli wychowania przedszkolnego we wszystkich województwach w kraju był niższy o trzy punkty procentowe niż nauczycieli kształcenia zintegrowanego. Największy udział procentowy osób pełnozatrudnionych zanotowano w zachodniopomorskim województwie - 96,42 % , a najmniejszy w woj. świętokrzyskim – 90,90 % .

Zawód nauczycielski w Polsce jest zdominowany przez płeć piękną. W całej populacji nauczycieli we wrześniu 2007 roku kobiety na pełnym lub niepełnym etacie stanowiły 80,4% ogółu osób zatrudnionych w polskiej oświacie. W całej Polsce w charakterze nauczyciela wychowania

Tabela 1B WP

**Nauczyciele według województw i statusu
[w osobach]**

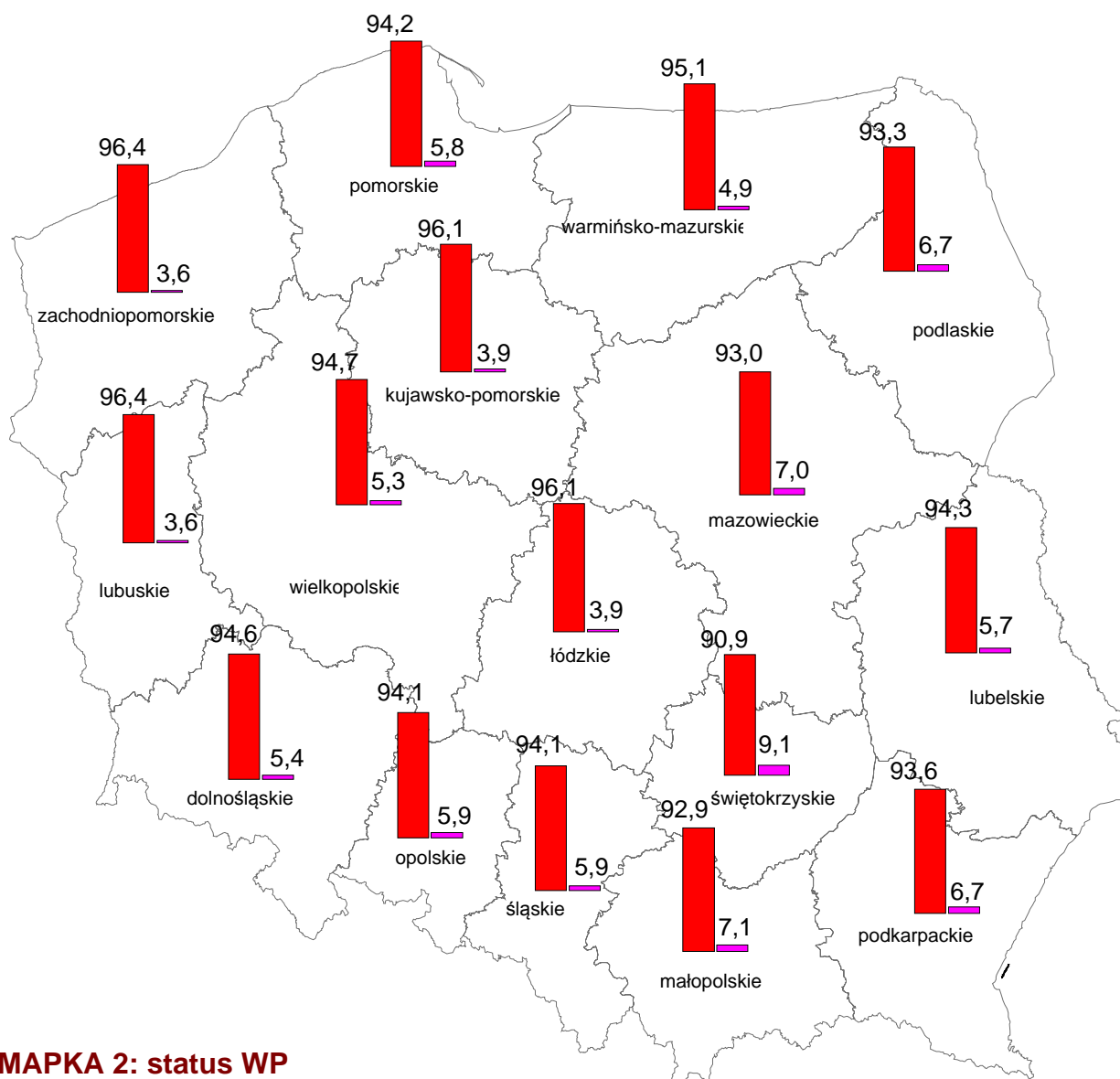
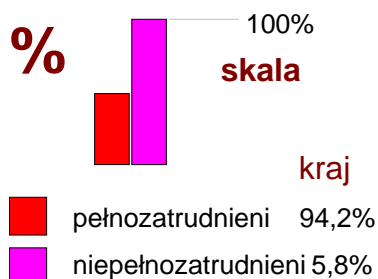
	Nauczyciele ogółem	Pełnozatrudnieni	Niepełnozatrudnieni
dolnośląskie	4062	3844	218
kujawsko - pomorskie	2781	2672	109
lubelskie	3335	3145	190
lubuskie	1570	1513	57
łódzkie	3970	3817	153
małopolskie	5423	5037	386
mazowieckie	9258	8606	652
opolskie	1909	1797	112
podkarpackie	3338	3113	225
podlaskie	1782	1663	119
pomorskie	3107	2926	181
śląskie	8141	7663	478
świętokrzyskie	1693	1539	154
warmińsko- mazurskie	2042	1942	100
wielkopolskie	6023	5703	320
zachodniopomorskie	2319	2236	83
Polska	60753	57216	3537

Tabela 1B KZ

Nauczyciele według województw i statusu
[w osobach]

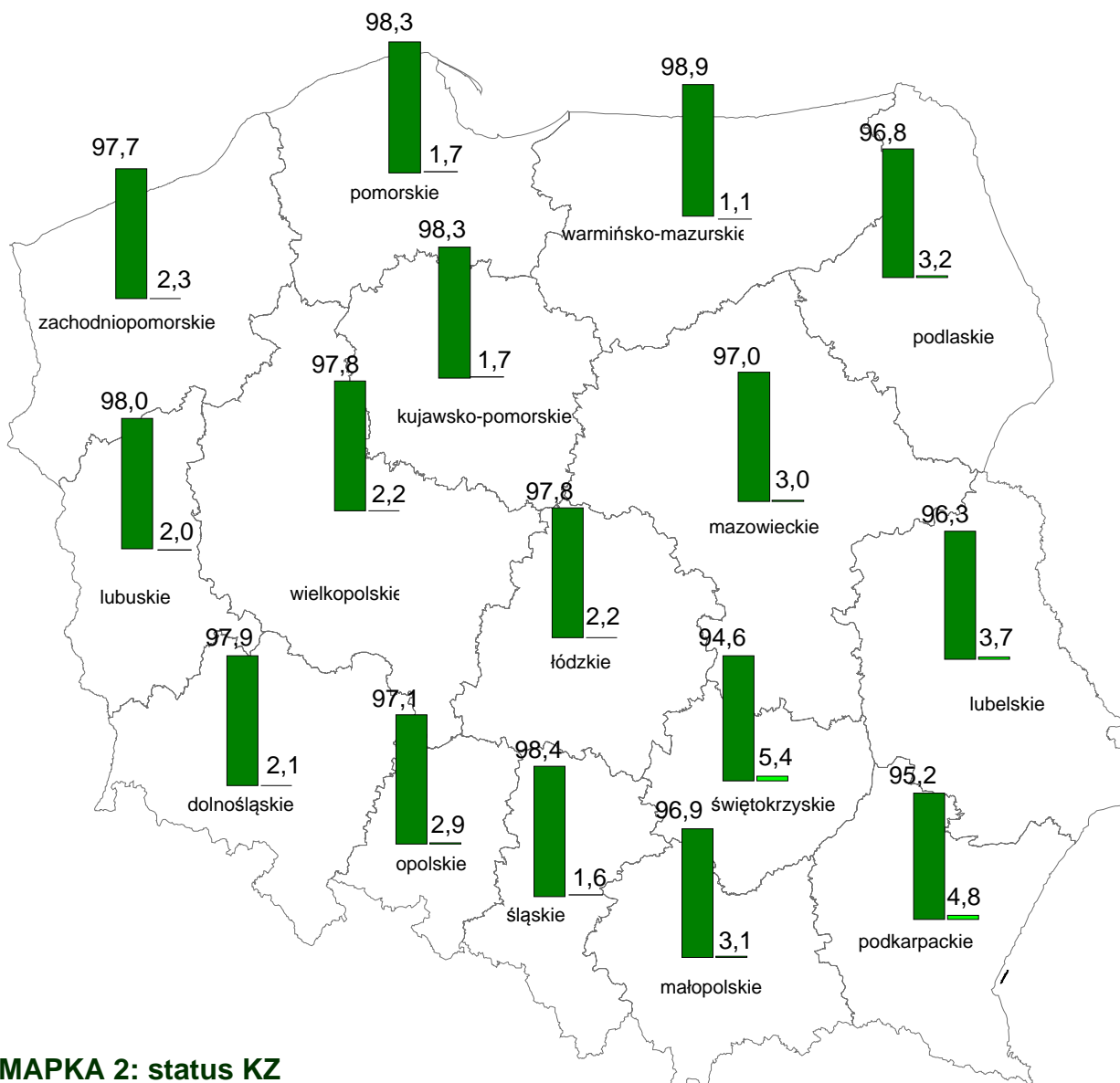
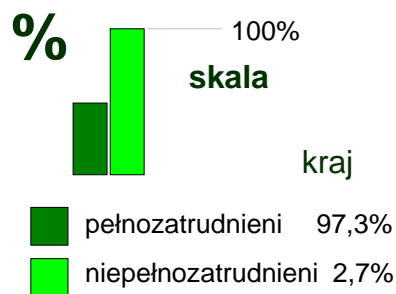
	Nauczyciele ogółem	Pełnozatrudnieni	Niepełnozatrudnieni
dolnośląskie	4155	4068	87
kujawsko - pomorskie	3725	3661	64
lubelskie	4602	4434	168
lubuskie	1738	1704	34
łódzkie	3994	3907	87
małopolskie	6377	6180	197
mazowieckie	9227	8954	273
opolskie	1737	1687	50
podkarpackie	4835	4601	234
podlaskie	2225	2153	72
pomorskie	3933	3867	66
śląskie	6729	6623	106
świętokrzyskie	2591	2452	139
warmińsko- mazurskie	2665	2635	30
wielkopolskie	6276	6141	135
zachodniopomorskie	2763	2700	63
Polska	67572	65767	1805

Nauczyciele wychowania przedszkolnego według województw i statusu - udział procentowy



MAPKA 2: status WP

Nauczyciele kształcenia zintegrowanego według województw i statusu - udział procentowy



MAPKA 2: status KZ

przedszkolnego pracowało 60593 kobiety oraz tylko 160 mężczyzn [patrz tabela 1D WP]. Udział procentowy kobiet i mężczyzn prowadzących zajęcia z tego z tego przedmiotu w 16 województwach pokazuje wykres. 3 WP . Największy udział procentowy kobiet - 100 % wystąpił w województwie lubuskim, a najmniejszy w województwie w podkarpackim. Ale różnice między poszczególnymi województwami dotyczące udziału określonej płci w nauczaniu były nieznaczne.

W przypadku nauczycieli przedmiotu kształcenie zintegrowane zatrudnionych było 66914 kobiet i 658 mężczyzn . Udział kobiet – nauczycielek w skali kraju wynosił 99 %, a mężczyzn był ponad sto razy niższy. Skrajne udziały procentowe przypadły na województwa : największy udział procentowy kobiet - województwo śląskie [99,55 %], najmniejszy udział - województwo podkarpackie [98,24 %], patrz wykres 3 KZ.

Ważnym zagadnieniem dotyczącym nauczycieli kształcenia zintegrowanego i wychowania przedszkolnego jest ich miejsce pracy w relacji miasto - wieś. W tabelach 20 WP oraz 20 KZ pokazano liczby nauczycieli w poszczególnych województwach zatrudnionych w mieście i na wsi. W przypadku nauczycieli wychowania przedszkolnego 72% stanowili nauczyciele pracujący w przedszkolach miejskich i tylko 28 % nauczyciele pracujący w przedszkolach wiejskich. Największe udziały w przedszkolach wiejskich, powyżej 40 % mieli nauczyciele z województw: podkarpackiego, świętokrzyskiego i małopolskiego, a najmniejsze z województwa zachodniopomorskiego i dolnośląskiego patrz wykres 4 wp] W przypadku nauczycieli kształcenia zintegrowanego nauczyciele szkół wiejskich stanowili 51 % , a szkół miejskich 49 % . Największy udział nauczycieli w szkołach wiejskich zanotowano na Podkarpaciu - 72,0% Największy udział nauczycieli w szkołach miejskich - 71,3 % zanotowano na Górnym Śląsku [patrz wykres 4 kz].

Tabela 1D KZ

Nauczyciele według województw i płci
[w osobach]

	kobiety	mężczyźni
dolnośląskie	4119	36
kujawsko - pomorskie	3682	43
lubelskie	4553	49
lubuskie	1728	10
łódzkie	3959	35
małopolskie	6316	61
mazowieckie	9147	80
opolskie	1725	12
podkarpackie	4750	85
podlaskie	2198	27
pomorskie	3900	33
śląskie	6699	30
świętokrzyskie	2563	28
warmińsko- mazurskie	2637	28
wielkopolskie	6200	76
zachodniopomorskie	2738	25
Polska	66914	658

Tabela 20 WP

Nauczyciele według województw i miejsca pracy [w osobach]

	Nauczyciele ogółem	Miasto	Wieś
dolnośląskie	4062	3299	763
kujawsko - pomorskie	2783	2054	729
lubelskie	3347	2093	1254
lubuskie	1571	1221	350
łódzkie	3973	3009	964
małopolskie	5445	3247	2198
mazowieckie	9278	7149	2129
opolskie	1915	1165	750
podkarpackie	3350	1809	1541
podlaskie	1782	1409	373
pomorskie	3109	2302	807
śląskie	8166	6494	1672
świętokrzyskie	1695	1010	685
warmińsko- mazurskie	2042	1526	516
wielkopolskie	6027	4089	1938
zachodniopomorskie	2320	1949	371
Polska	60865	43825	17040

Tabela 20 KZ

Nauczyciele według województw i miejsca pracy [w osobach]

	Nauczyciele ogółem	Miasto	Wieś
dolnośląskie	4156	2633	1523
kujawsko - pomorskie	3725	1967	1758
lubelskie	4624	1465	3159
lubuskie	1738	1019	719
łódzkie	3998	2052	1946
małopolskie	6390	2288	4102
mazowieckie	9245	4651	4594
opolskie	1739	775	964
podkarpackie	4857	1360	3497
podlaskie	2230	1057	1173
pomorskie	3936	2198	1738
śląskie	6730	4802	1928
świętokrzyskie	2594	822	1772
warmińsko- mazurskie	2665	1346	1319
wielkopolskie	6288	3001	3287
zachodniopomorskie	2763	1723	1040
Polska	67678	33159	34519

3. Stopnie awansu zawodowego nauczycieli .

W tabelach 9WP i 9 KZ pokazane zostały stopnie awansu zawodowego nauczycieli wychowania przedszkolnego i kształcenia zintegrowanego w minionym roku szkolnym 2007/2008. W skali kraju największa grupa nauczycieli wychowania przedszkolnego miała stopień nauczyciela mianowanego – 28624 osoby tj. 47,1 % ogółu. Na drugim miejscu byli nauczycieli dyplomowani - 17645 osób, a najmniej liczną grupę w skali kraju stanowili nauczyciele stażyści - 4684 osoby tj. 7,7 %. 1560 nauczycieli wychowania przedszkolnego tj. 2,6 % całej populacji uczących tego przedmiotu nie posiadało stopnia awansu zawodowego. Sytuacja z nauczycielami kształcenia zintegrowanego wyglądała inaczej. Najwięcej z nich miało stopień nauczyciela dyplomowanego – 35,75 tys. osób, nauczyciele mianowani byli na drugim miejscu, a na końcu nauczyciele stażyści – 1700 osób. Tylko 200 nauczycieli uczących kształcenia zintegrowanego nie posiadało żadnego stopnia awansu zawodowego. Na wykresach 9A i 9B pokazano udziały procentowe nauczycieli wychowania przedszkolnego i kształcenia zintegrowanego w kraju z różnymi stopniami awansu zawodowego. Udział nauczycieli dyplomowanych kształcenia zintegrowanego był 1,8 razy większy niż udział nauczycieli wychowania przedszkolnego. W przypadku nauczycieli mianowanych udział osób uczących kształcenia zintegrowanego był o 9,2 procent niższy od osób prowadzących zajęcia z wychowania przedszkolnego. Nauczyciele kontraktowi i nauczyciele stażyści mieli większy udział w wychowaniu przedszkolnym. Zwraca uwagę minimalny udział nauczycieli kształcenia zintegrowanego – tylko 0,3 % ogółu bez stopnia awansu zawodowego. W przypadku wychowania przedszkolnego udział takich nauczycieli jest ośmiokrotnie wyższy.

tabela 9 WP

**Nauczyciele wychowania przedszkolnego
według stopnia awansu zawodowego**

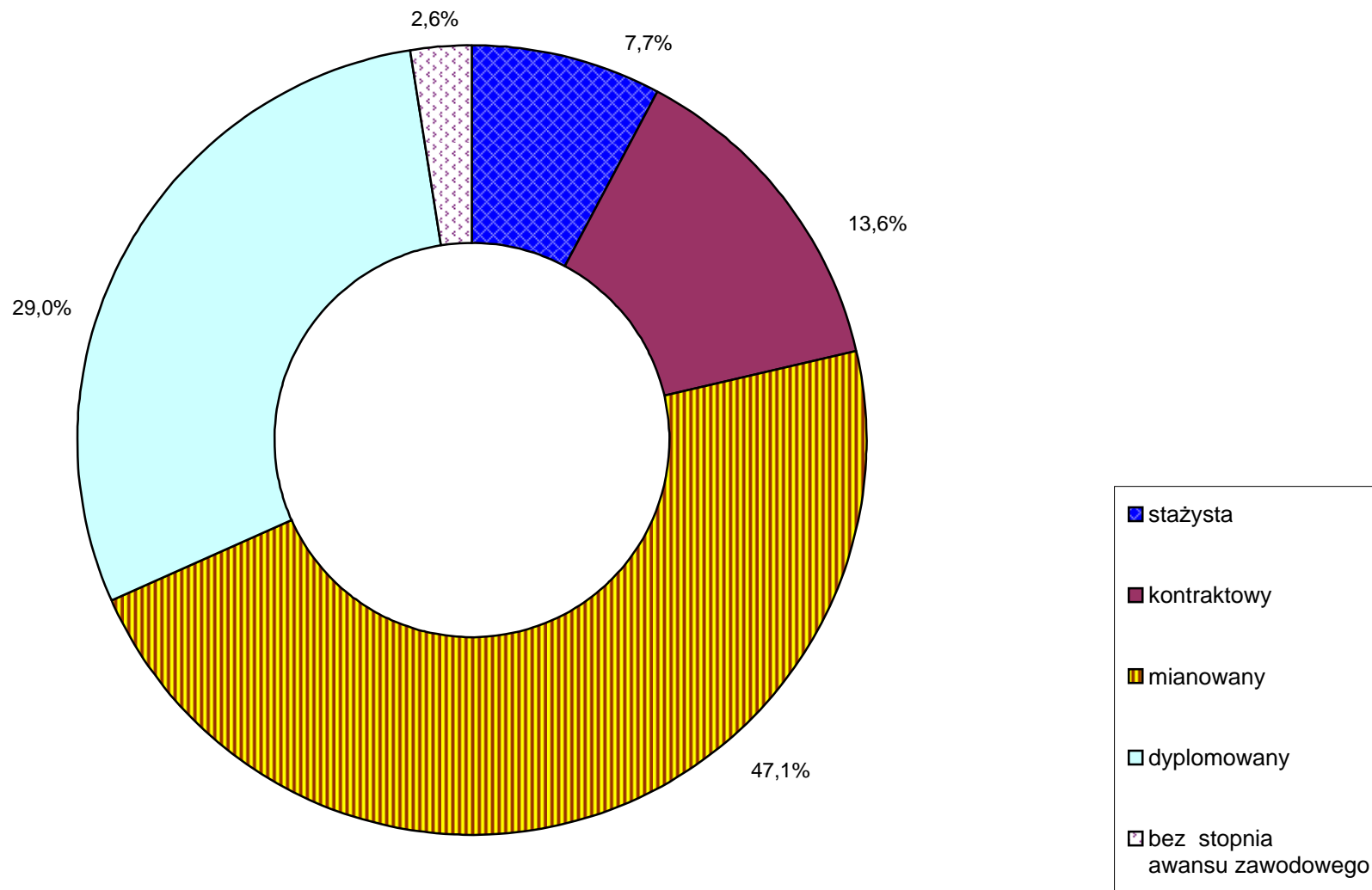
Województwo	stażysta	kontraktowy	mianowany	dyplomowany	bez stopnia awansu zawodowego
dolnośląskie	302	440	2531	615	174
kujawsko - pomorskie	231	321	1504	707	18
lubelskie	273	453	1994	581	34
lubuskie	88	190	968	282	42
łódzkie	370	544	1881	1158	17
małopolskie	433	784	1993	2082	131
mazowieckie	788	1582	3705	2609	574
opolskie	110	234	840	700	25
podkarpackie	232	424	1413	1212	57
podlaskie	101	224	874	572	11
pomorskie	278	472	1362	882	113
śląskie	606	1034	3274	3163	64
świętokrzyskie	106	201	780	589	17
warmińsko- mazurskie	159	256	826	763	38
wielkopolskie	436	753	3405	1255	174
zachodniopomorskie	171	327	1274	475	72
Polska	4684	8239	28624	17645	1561

tabela 9 KZ

Nauczyciele ogółem według stopnia awansu zawodowego

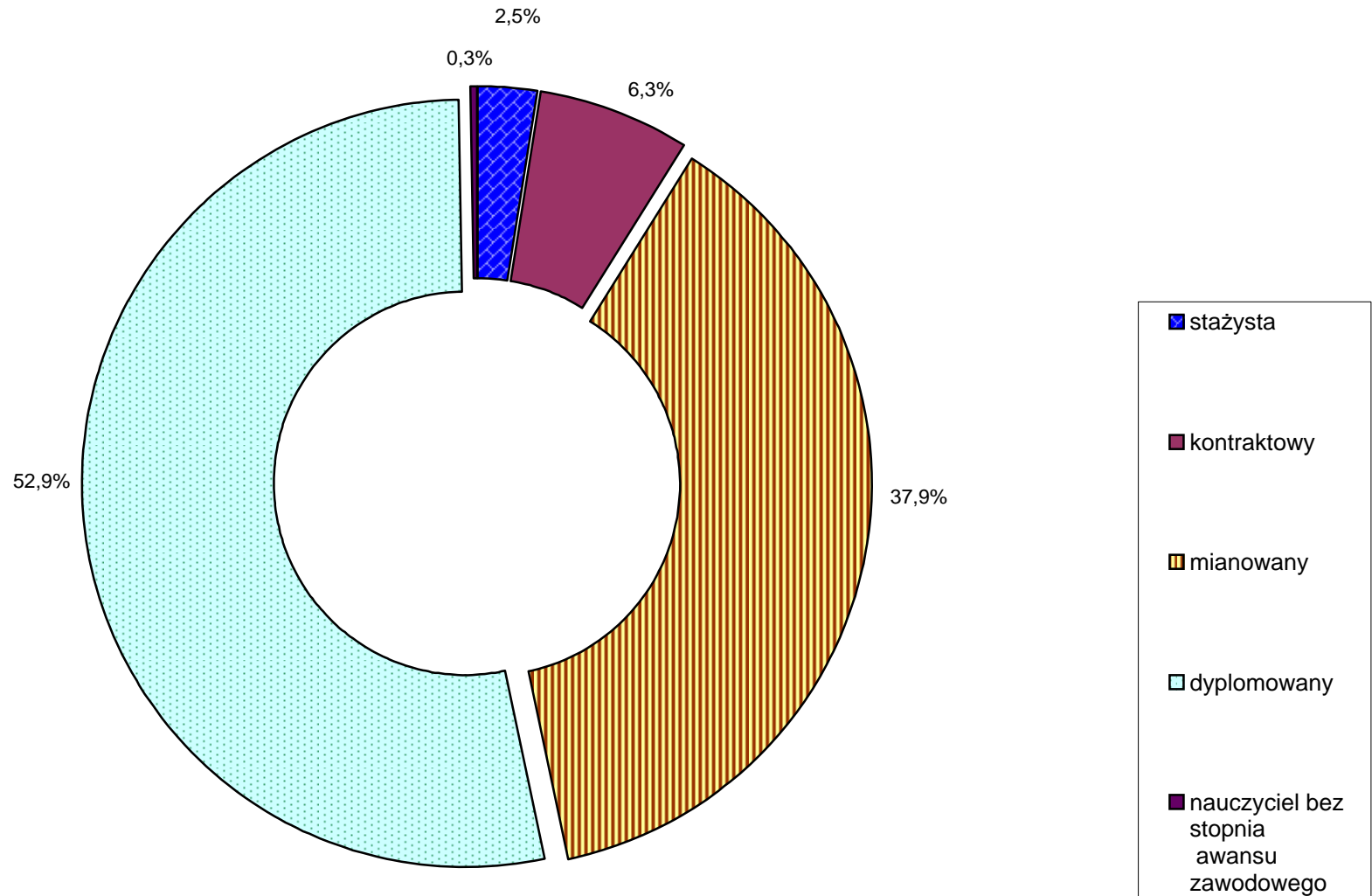
Województwo	stażysta	kontraktowy	mianowany	dyplomowany	bez stopnia awansu zawodowego
dolnośląskie	70	222	2373	1468	22
kujawsko - pomorskie	117	244	1579	1776	9
lubelskie	94	235	2653	1616	4
lubuskie	44	110	800	780	4
łódzkie	126	260	1669	1923	16
małopolskie	161	402	1395	4396	23
mazowieckie	243	756	3085	5093	50
opolskie	34	102	525	1075	1
podkarpackie	115	261	1399	3055	5
podlaskie	30	114	910	1167	4
pomorskie	112	288	1160	2366	7
śląskie	163	425	2158	3977	6
świętokrzyskie	73	118	879	1514	7
warmińsko- mazurskie	77	174	708	1697	9
wielkopolskie	173	376	3026	2680	21
zachodniopomorskie	69	193	1317	1171	13
Polska	1701	4280	25636	35754	201

**Nauczyciele wychowania przedszkolnego według stopnia awansu zawodowego
w roku szkolnym 2007/2008.**



Rys.9A

Nauczyciele kształcenia zintegrowanego według stopnia awansu zawodowego w roku szkolnym 2007/2008



Rys.9B

Stopnie awansu zawodowego nauczycieli we wszystkich województwach można przeanalizować na podstawie dwóch tabel 9 WP i 9 KZ. Udziały procentowe nauczycieli wychowania przedszkolnego z różnymi stopniami awansu zawodowego wykazały w minionym roku duże zróżnicowanie między województwami :

nauczyciele stażyści - przedział [5,61% - 9,32 %] ; największy udział nauczycieli w woj. łódzkim, najmniejszy udział w woj. lubuskim

nauczyciele dyplomowani – duży przedział [15,1% - 38,9 %] ; najmniejszy udział w woj. dolnośląskim , największy udział woj. śląskim

Największe udziały nauczycieli pracujących w przedszkolach bez stopnia awansu zawodowego zanotowano w dwóch województwach : mazowieckim i dolnośląskim; najmniejszy udział w woj. łódzkim.

Udziały procentowe nauczycieli kształcenia zintegrowanego z różnymi stopniami awansu zawodowego przedstawiały się następująco dla województw :

nauczyciele stażyści – najmniejszy udział 1,35 % w województwie podlaskim; największe udziały 3,15 % i 3,14 % w województwach: łódzkim i kujawsko - pomorskim,

nauczyciele dyplomowani - najmniejsze udziały 35,1 % i 35,3 % w województwach : lubelskim i dolnośląskim ; największy udział 68,9 % w woj. małopolskim.

Największe udziały nauczycieli uczących kształcenia zintegrowanego bez stopnia awansu zawodowego zanotowano w dwóch województwach : mazowieckim i dolnośląskim . Najmniejszy udział takich osób tylko 0,06 % wystąpił w województwie opolskim.

4. Poziom wykształcenia i przygotowanie pedagogiczne .

Nauczyciele uczący określonego przedmiotu powinni legitymować się wykształceniem wyższym z tego przedmiotu oraz posiadać przygotowanie pedagogiczne. Tabele 2A WP i 2A Kz pokazują liczby nauczycieli obu przedmiotów według poziomu wykształcenia w każdym województwie. W roku szkolnym 2007/2008 wykształcenie wyższe posiadało w kraju 54,08 tys. nauczycieli wychowania przedszkolnego tj. 89,01 % uczących oraz 66,54 tys. nauczycieli kształcenia zintegrowanego tzn. 98,47 %. Na mapkach - bez kwalifikacji, zamieszczonych na końcu rozdziału znajdują się liczby nauczycieli w poszczególnych województwach, którzy mieli wykształcenie średnie. Łącznie 0,64 tys. nauczycieli wychowania przedszkolnego i 0,14 tys. nauczycieli kształcenia zintegrowanego miało takie wykształcenie. Kryterium poziomu wykształcenia nie spełniali również nauczyciele po SN i ci, którzy ukończyli kolegium nauczycielskie. Zwraca uwagę duża liczba nauczycieli wychowania przedszkolnego w kraju - 5,33 tys. osób, którzy ukończyli studia na poziomie SN lub SWP. Do województw o najniższym udziale nauczycieli bez wyższego wykształcenia należały: lubuskie - 80,25 % i dolnośląskie - 83,92%. Wykształcenie nauczycieli kształcenia zintegrowanego przedstawiało się zdecydowanie lepiej niż nauczycieli wychowania przedszkolnego. Najniższy udział nauczycieli z wyższym wykształceniem zanotowano w województwie lubuskim i wynosił on 97,58 % ogółu uczących, a najwyższy w woj. pomorskim - 99,11 %. Wśród nauczycieli omawianych przedmiotów pracowali także nauczyciele z tytułem doktora ; 47 prowadziło zajęcia z wychowania przedszkolnego i 56 z kształcenia zintegrowanego. Najwięcej utytułowanych nauczycieli pracowało w woj. mazowieckim [razem 16] .

Tabela 2A WP**Wykształcenie nauczycieli wychowania przedszkolnego według województw**

Województwo	z tytułem doktora lub doktora hab.	po studiach magist. lub wyższych zaw.	kolegium naucz. lub NKJO	po SN, PST, SWP, SNP	średnie
dolnośląskie	5	3404	62	532	59
kujawsko - pomorskie	4	2453	26	282	16
lubelskie	5	3102	36	170	22
lubuskie	1	1259	16	274	20
łódzkie	3	3658	54	248	7
małopolskie	2	4719	73	551	78
mazowieckie	6	8497	99	489	167
opolskie	1	1640	19	233	16
podkarpackie	1	2961	30	319	27
podlaskie	2	1593	11	162	14
pomorskie	1	2757	39	263	47
śląskie	5	7365	90	626	55
świętokrzyskie	2	1589	14	83	5
warmińsko- mazurskie	4	1825	23	177	13
wielkopolskie	4	5223	66	660	70
zachodniopomorskie	1	1987	45	263	23
Polska	47	54032	703	5332	639

Tabela 2A KZ**Wykształcenie nauczycieli kształcenia zintegrowanego według województw**

Województwo	z tytułem doktora lub doktora hab.	po studiach magist. lub wyższych zaw.	kolegium naucz. lub NKJO	po SN, PST, SWP, SNP	średnie
dolnośląskie	2	4083	5	51	14
kujawsko - pomorskie	6	3664	11	39	5
lubelskie	4	4526	10	54	8
lubuskie	1	1695	5	35	2
łódzkie	4	3945	12	27	6
małopolskie	3	6249	19	92	14
mazowieckie	10	9078	37	80	22
opolskie	0	1709	0	25	3
podkarpackie	5	4750	7	68	5
podlaskie	3	2180	4	24	14
pomorskie	0	3898	5	24	6
śląskie	6	6638	17	58	10
świętokrzyskie	3	2559	2	24	3
warmińsko- mazurskie	5	2633	5	16	6
wielkopolskie	3	6169	14	77	13
zachodniopomorskie	1	2709	9	31	13
Polska	56	66485	162	725	144

Tabela 13 WP

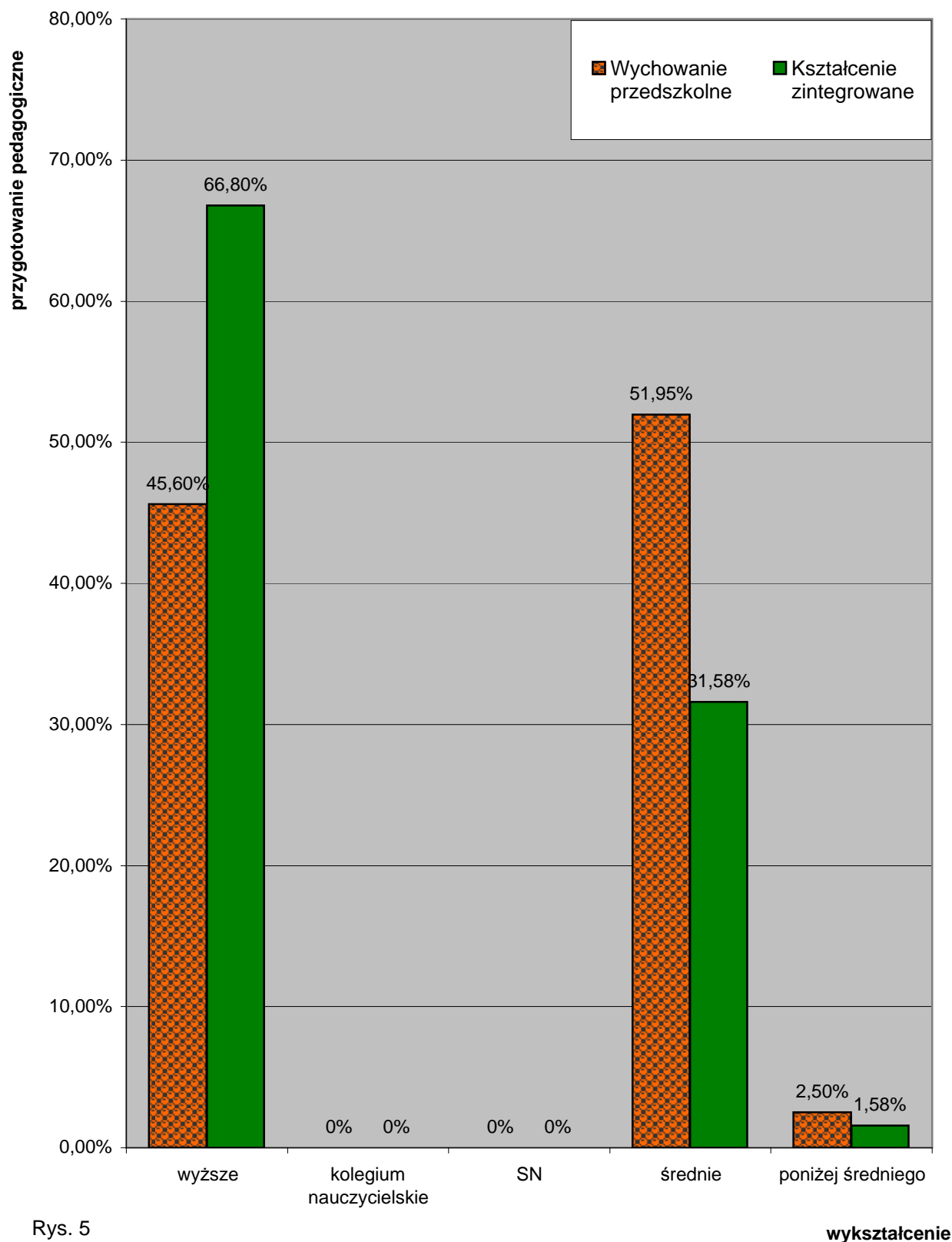
**Nauczyciele wychowania przedszkolnego
bez przygotowania pedagogicznego.**

województwo	ogółem	bez przygotowania pedagogicznego	udział procentowy tych nauczycieli
dolnośląskie	4062	68	1,67%
kujawsko - pomorskie	2781	17	0,61%
lubelskie	3335	20	0,60%
lubuskie	1570	16	1,02%
łódzkie	3970	9	0,23%
małopolskie	5423	67	1,24%
mazowieckie	9258	148	1,60%
opolskie	1909	15	0,79%
podkarpackie	3338	29	0,87%
podlaskie	1782	13	0,73%
pomorskie	3107	40	1,29%
śląskie	8141	60	0,74%
świętokrzyskie	1693	5	0,30%
warmińsko- mazurskie	2042	24	1,18%
wielkopolskie	6023	81	1,34%
zachodniopomorskie	2319	29	1,25%
Polska	60753	641	1,06%

Tabela 13 KZ**Nauczyciele kształcenia zintegrowanego
bez przygotowania pedagogicznego.**

województwo	ogółem	bez przygotowania pedagogicznego	udział procentowy tych nauczycieli
dolnośląskie	4155	15	0,36%
kujawsko - pomorskie	3725	10	0,27%
lubelskie	4602	10	0,22%
lubuskie	1738	3	0,17%
łódzkie	3994	7	0,18%
małopolskie	6377	20	0,31%
mazowieckie	9227	39	0,42%
opolskie	1737	5	0,29%
podkarpackie	4835	7	0,14%
podlaskie	2225	8	0,36%
pomorskie	3933	9	0,23%
śląskie	6729	16	0,24%
świętokrzyskie	2591	5	0,19%
warmińsko- mazurskie	2665	10	0,38%
wielkopolskie	6276	14	0,22%
zachodniopomorskie	2763	12	0,43%
Polska	67572	190	0,28%

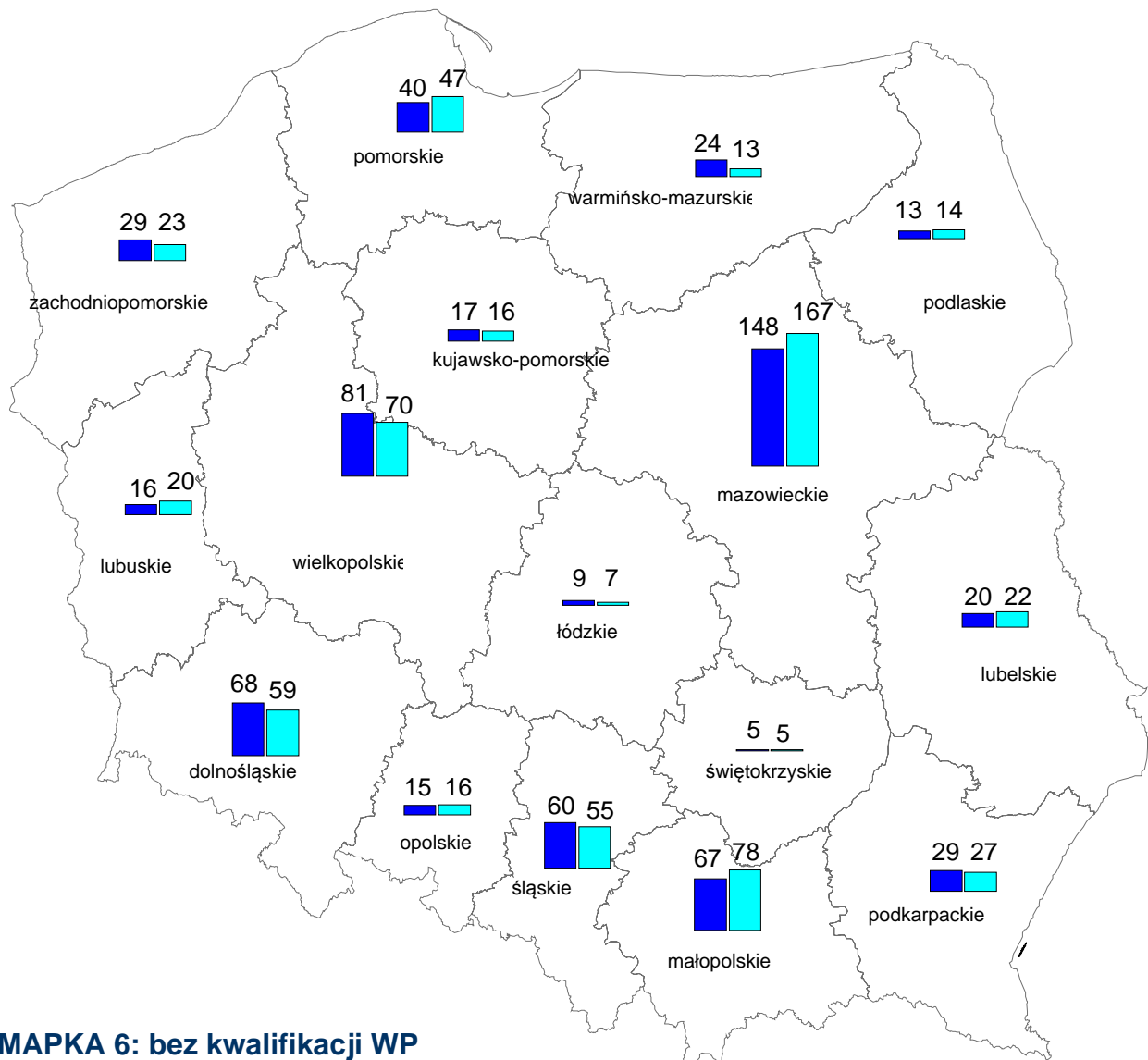
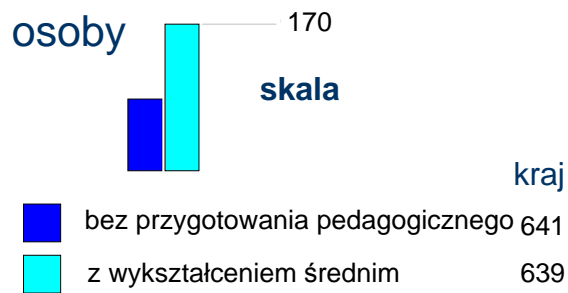
Nauczyciele wychowania przedszkolnego i kształcenia zintegrowanego według poziomu wykształcenia i przygotowania pedagogicznego.



Rys. 5

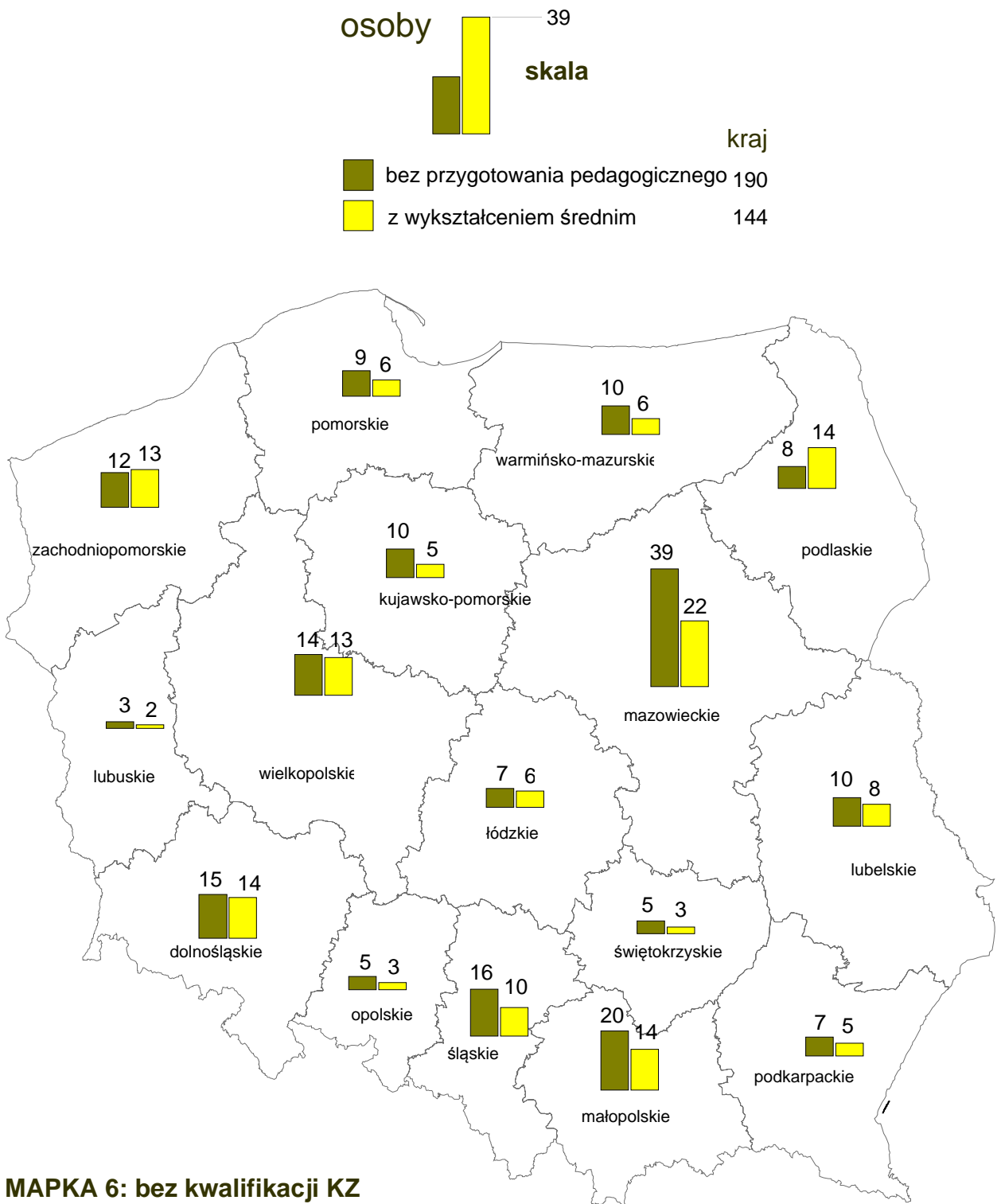
wykształcenie

Nauczyciele wychowania przedszkolnego bez kwalifikacji.



MAPKA 6: bez kwalifikacji WP

Nauczyciele kształcenia zintegrowanego bez kwalifikacji.



MAPKA 6: bez kwalifikacji KZ

Sprawa przygotowania pedagogicznego nauczycieli obu omawianych przedmiotów wyglądała w minionym roku szkolnym następująco [patrz wykres 5 oraz mapki 6 – bez kwalifikacji]. 640 nauczycieli wychowania przedszkolnego w całym kraju tj. 1,1 % ogółu uczyło tego przedmiotu bez przygotowania pedagogicznego. Największy udział 1,7 % mieli tacy nauczyciele w województwie dolnośląskim , a najmniejszy w woj. łódzkim – 0,2 %. Tak samo 190 nauczycieli kształcenia zintegrowanego w kraju uczyło w minionym roku szkolnym bez przygotowania pedagogicznego . Szczegółowe dane dla wszystkich szesnastu województw przedstawia tabela 13 KZ . Widać duże zróżnicowanie między poszczególnymi województwami. Największe udziały procentowe nauczycieli uczących bez przygotowania pedagogicznego zanotowano w woj. zachodniopomorskim - 0,43 % i mazowieckim – 0,42 %, a najniższy udział w woj. podkarpackim - tylko 0,14 %. Udział procentowy nauczycieli bez przygotowania pedagogicznego uczących wszystkich przedmiotów w minionym roku szkolnym 2007/2008 wynosił 1,55 %. W porównaniu z tym wynikiem udział procentowy nauczycieli kształcenia zintegrowanego w kraju był pięć i pół razy niższy, a nauczycieli wychowania przedszkolnego o 0,45 % niższy.

5. Specjalność nauczycieli a nauczany przedmiot.

Tabele 3A Wp i 3A Kz przedstawiają liczby nauczycieli ogółem i pełnozatrudnionych posiadających kwalifikacje do nauczania przedmiotów : wychowanie przedszkolne i kształcenie zintegrowane w przedszkolach i szkołach razem. Liczba nauczycieli z kwalifikacjami przewyższała w roku szkolnym 2007 /2008 liczbę nauczycieli uczących obu przedmiotów: w

Tabela 3 A WP

Nauczyciele wychowania przedszkolnego
według kwalifikacji

województwo	nauczyciele ogółem	nauczyciele pełnozatrudnieni
dolnośląskie	5078	4806
kujawsko - pomorskie	3643	3497
lubelskie	3705	3467
lubuskie	2041	1947
łódzkie	4844	4626
małopolskie	6733	6256
mazowieckie	10938	10187
opolskie	2246	2114
podkarpackie	4072	3797
podlaskie	1994	1855
pomorskie	4172	3943
śląskie	9251	8701
świętokrzyskie	1955	1773
warmińsko - mazurskie	2547	2428
wielkopolskie	7953	7545
zachodniopomorskie	2915	2785
Polska	74087	69727

Tabela 3 A KZ

Nauczyciele kształcenia zintegrowanego
według kwalifikacji

województwo	nauczyciele ogółem	nauczyciele pełnozatrudnieni
dolnośląskie	6807	6486
kujawsko - pomorskie	5843	5626
lubelskie	6946	6537
lubuskie	2839	2725
łódzkie	7565	7243
małopolskie	9569	9068
mazowieckie	14481	13734
opolskie	3226	3040
podkarpackie	6719	6278
podlaskie	3579	3402
pomorskie	6234	5983
śląskie	12092	11589
świętokrzyskie	4466	4081
warmińsko - mazurskie	4430	4283
wielkopolskie	10361	9922
zachodniopomorskie	4369	4179
Polska	109526	104176

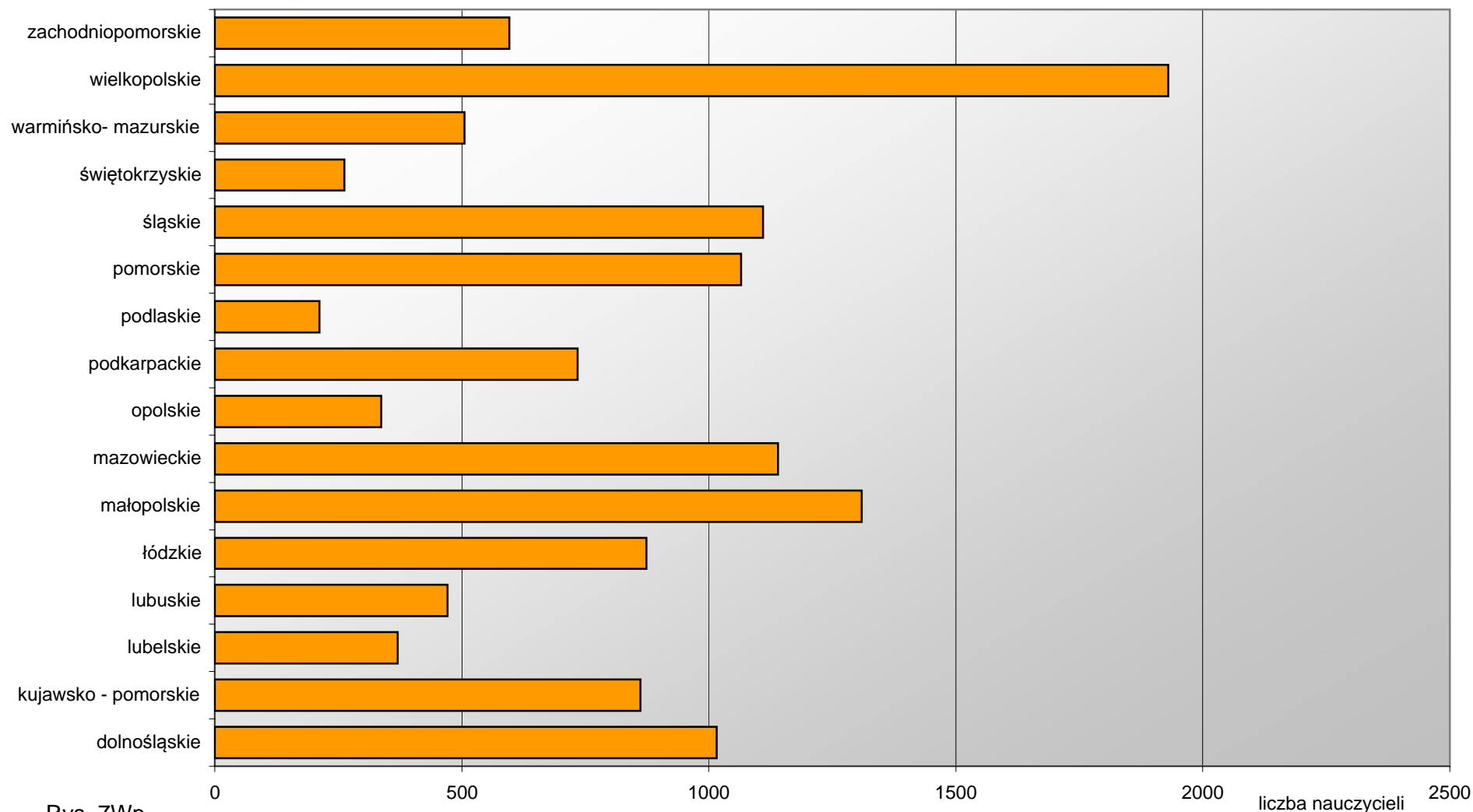
przypadku wychowania przedszkolnego o 13,33 tys. osób , a kształcenia zintegrowanego aż o 41,95 tys. osób. Jest to chyba największa nadwyżka biorąc pod uwagę nauczycieli przedmiotów ogólnokształcących.

Sytuację nauczycieli w poszczególnych województwach obrazują wykresy 7 Wp i 7 Kz. We wszystkich szesnastu województwach wystąpił nadmiar nauczycieli z kwalifikacjami w stosunku do potrzeb danego regionu. Największe nadwyżki nauczycieli wychowania przedszkolnego z kwalifikacjami w stosunku do liczby uczących nauczycieli zanotowano w województwie: wielkopolskim [prawie 1,93 tys. osób] oraz małopolskim i śląskim. Najmniejsza nadwyżka wystąpiła w woj. podlaskim [0,21 tys. osób] i świętokrzyskim [0,26 tys. osób].

Największa nadwyżka nauczycieli kształcenia zintegrowanego z kwalifikacjami w stosunku do nauczycieli uczących tego przedmiotu w szkołach wystąpiła w dwóch największych województwach: śląskim [5,36 tys. osób] i mazowieckim [5,25 tys. osób]. Najmniejsze nadwyżki wykwalifikowanych nauczycieli zanotowano w woj. lubuskim [1,1 tys. osób] i podlaskim [1,35 tys. osób] , [patrz wykres 7 Kz]

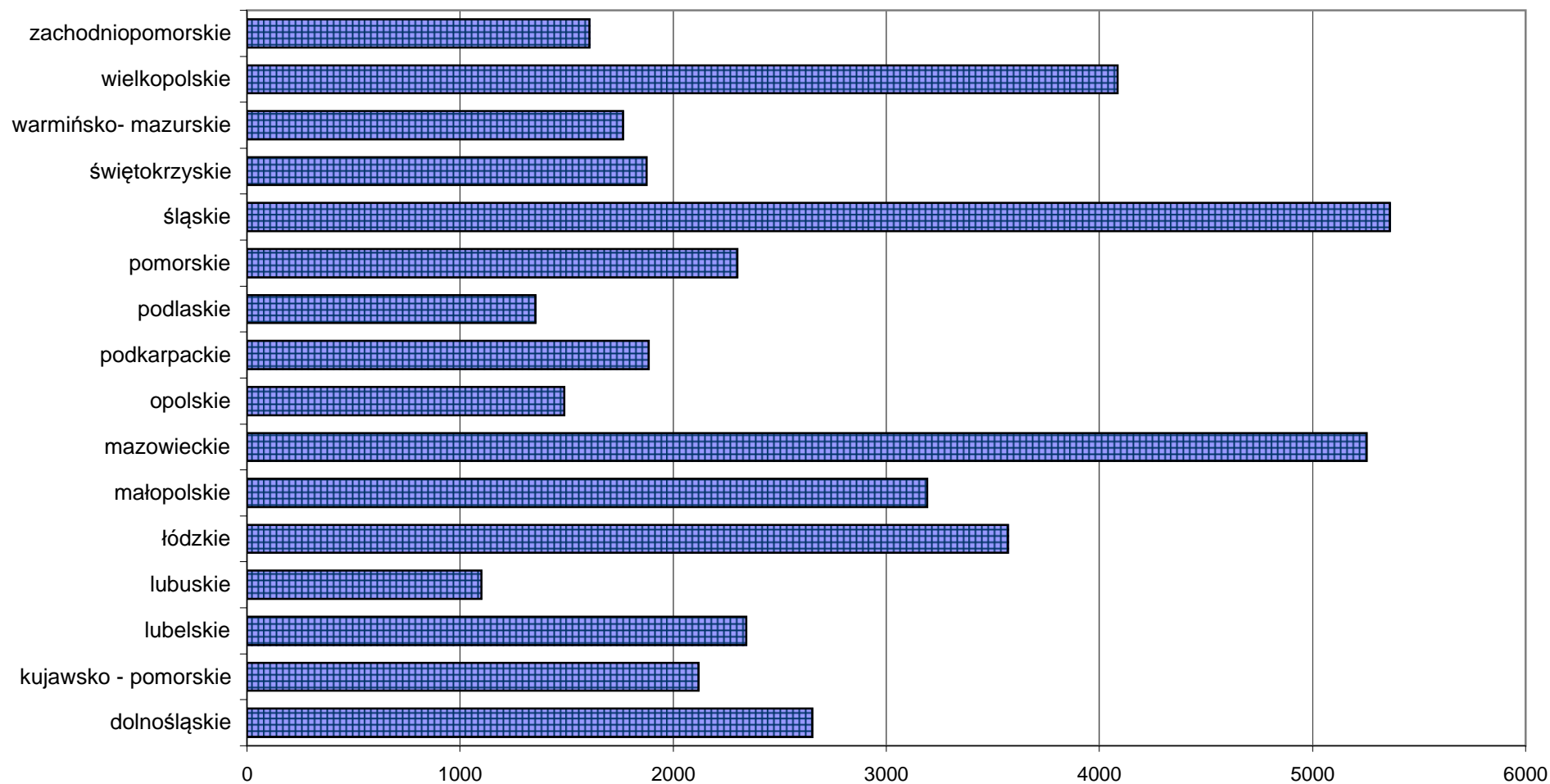
Interesującym zagadnieniem jest zbadanie wykorzystania specjalistów do nauczania określonych przedmiotów ogólnokształcących. W tym celu zestawiono: nauczycieli uczących analizowanego przedmiotu ogólnokształcącego, nauczycieli posiadających wyuczoną specjalność ogólnokształcącą oraz nauczycieli uczących przedmiotu zgodnie z wyuczoną specjalnością. Jeżeli liczba nauczycieli z wyuczoną specjalnością jest równa lub nieznacznie większa od liczby nauczycieli uczących tego przedmiotu mamy do czynienia ze zjawiskiem pozytywnym. W sytuacji odwrotnej możemy mówić o braku nauczycieli – specjalistów. W Polsce mamy duże nadwyżki nauczycieli - specjalistów kształcenia zintegrowanego i wychowania przedszkolnego.

Różnica między liczbą nauczycieli mających kwalifikacje a liczbą nauczycieli uczących wychowania przedszkolnego według województw.



Rys. 7Wp

Różnica między liczbą nauczycieli kształcenia zintegrowanego mających kwalifikacje a uczących tego przedmiotu według województw.

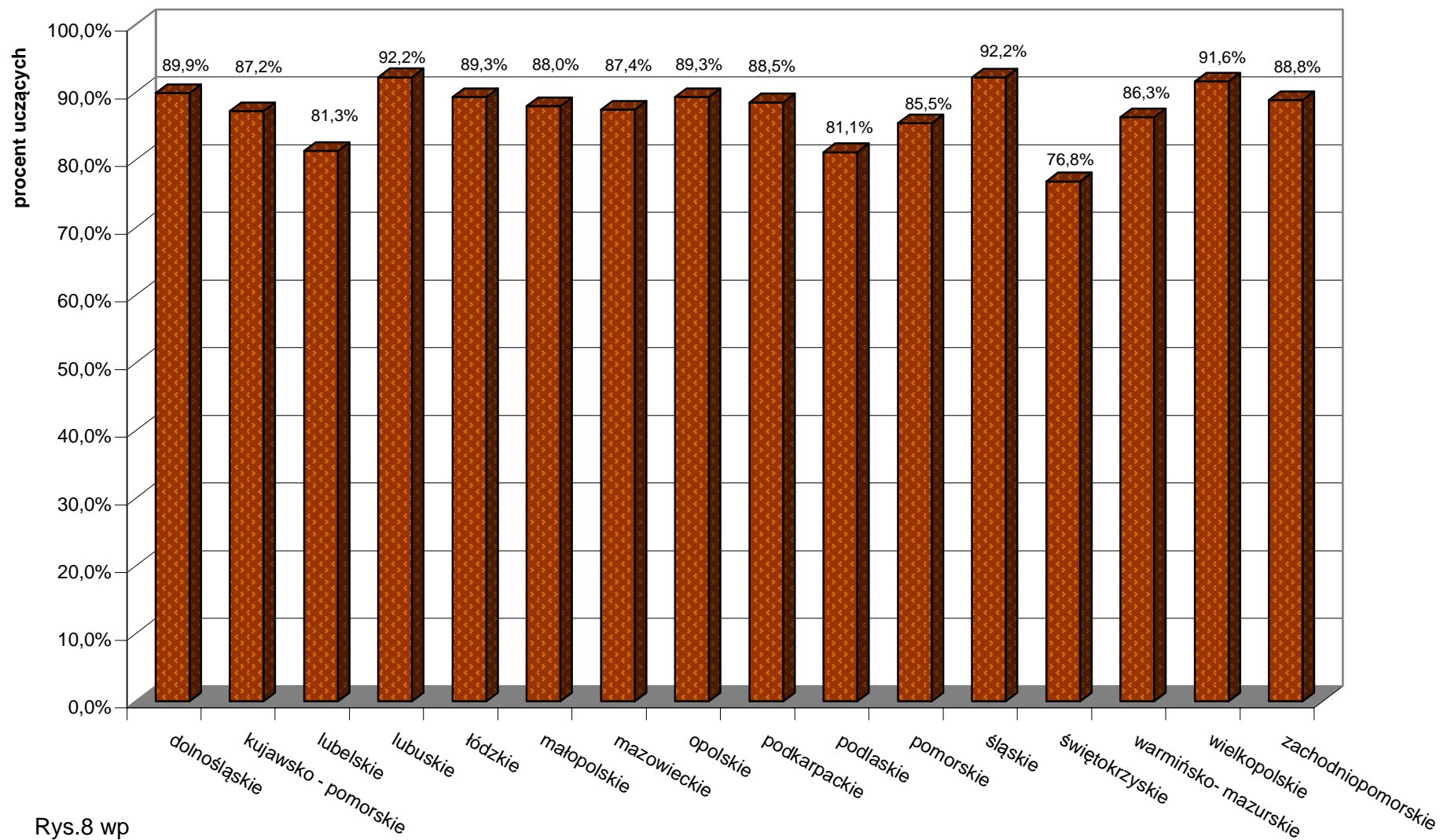


Rys.7 kz

Zgodność nauczanego przedmiotu z wyuczoną specjalnością możemy oszacować dzieląc liczbę nauczycieli uczących danego przedmiotu zgodnie ze specjalnością przez liczbę wszystkich nauczycieli uczących danego przedmiotu. Zgodność tę możemy wyrazić w procentach. Na wykresach 8 Wp i 8 Kz pokazano wskaźniki zgodności obu przedmiotów we wszystkich województwach. Najwyższe wskaźniki zgodności u nauczycieli wychowania przedszkolnego powyżej 92 % miały dwa województwa: lubuskie i śląskie. a najniższe woj. świętokrzyskie, podlaskie i lubelskie. Wskaźniki zgodności nauczycieli kształcenia zintegrowanego były wyższe we wszystkich województwach w stosunku do nauczycieli wychowania przedszkolnego. Najwyższe wskaźniki zgodności, ponad 95 % wystąpiły w województwach; opolskim, podkarpackim i łódzkim. Najniższe wartości wskaźników zgodności zanotowano w dwóch województwach: pomorskim i kujawsko – pomorskim .

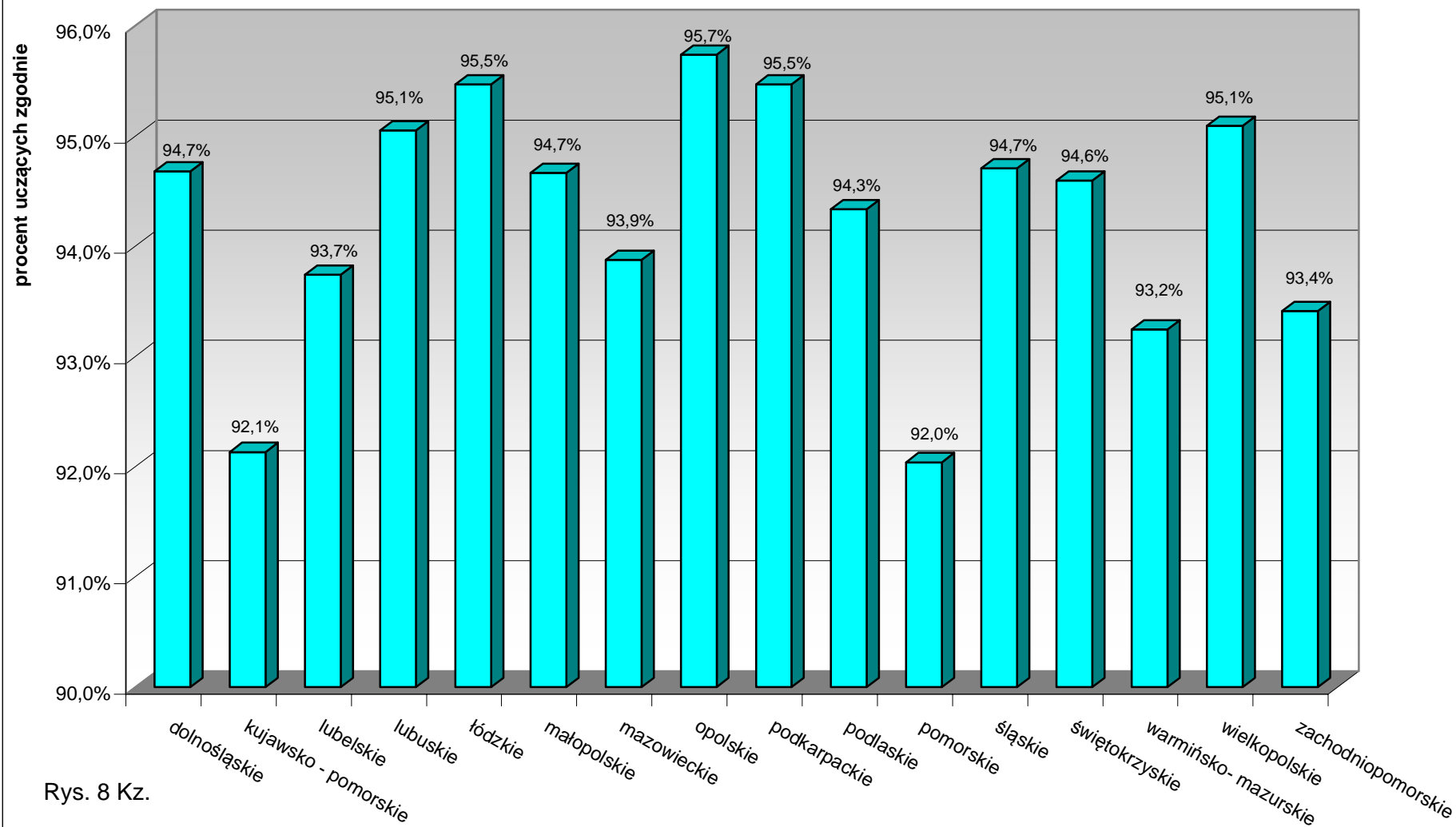
Poniżej omówione zostały niektóre przykłady złego wykorzystania specjalistów. W wychowaniu przedszkolnym największy nadmiar specjalistów w stosunku do nauczycieli uczących przedmiotu wystąpił w województwie wielkopolskim i małopolskim. W województwie wielkopolskim prowadziło zajęcia wychowania przedszkolnego ponad pięćset osób bez tej specjalności, przy jednoczesnym nadmiarze 1930 specjalistów [por. wykres 7 wp]. W województwie małopolskim 650 nauczycieli prowadziło te zajęcia niezgodnie ze specjalnością, a nadmiar specjalistów wychowania przedszkolnego w województwie wynosił 1310 osób. W przypadku nauczycieli kształcenia zintegrowanego największe nadmiary specjalistów zanotowano w województwach śląskim i mazowieckim [por. wykres 7 kz]. W województwie mazowieckim uczyło w szkołach kształcenia zintegrowanego 565 nauczycieli niezgodnie ze specjalnością. Natomiast nadmiar nauczycieli z tą specjalnością w

Zgodność nauczanego przedmiotu z wyuczoną specjalnością - wychowanie przedszkolne



Rys.8 wp

Zgodność nauczanego przedmiotu z wyuczoną specjalnością - kształcenie zintegrowane



Rys. 8 Kz.

województwie wynosił 5254 osoby, tzn. był prawie 10 razy większy od tej liczby.

Czynnikiem decydującym o właściwym wykorzystaniu nauczycieli przedmiotów - specjalistów z danej dziedziny w szkołach czy przedszkolach jest polityka kadrowa administracji oświatowej [dyrektorzy szkół, dyrektorzy przedszkoli, kuratorzy]. Podobna sytuacja z niewłaściwym wykorzystaniem nauczycieli różnych specjalności występowała w latach poprzednich do roku szkolnego 2002/2003, kiedy wskaźnik zgodności liczony był z danych uzyskanych w systemie Ewikan.

6. Formy kształcenia i doskonalenia zawodowego.

W systemie informacji oświatowej zbierane są także dane dotyczące form kształcenia i doskonalenia nauczycieli. Chodzi jednak tylko o formy ukończone przez nich w poprzednim roku szkolnym. W przypadku danych SIO zbieranych we wrześniu 2007 roku przedmiotem zainteresowania były formy kształcenia lub doskonalenia zrealizowane przez nauczycieli w roku szkolnym 2006/2007.

Formy kształcenia nauczycieli są formami, w wyniku których nauczyciele uzyskują wyższy poziom wykształcenia lub nowe, dodatkowe kwalifikacje do nauczania przedmiotu lub prowadzenia zajęć, formalnie potwierdzone. Takimi formami są w naszym kraju: studia magisterskie, studia wyższe zawodowe, uzupełniające studia magisterskie, studia podyplomowe, studia w kolegium nauczycielskim lub nauczycielskim kolegium języków obcych i kurs kwalifikacyjny. Tabela 10 Wp przedstawia liczby nauczycieli wychowania przedszkolnego, którzy

Tabela 10 Wp

Nauczyciele wychowania przedszkolnego według form kształcenia i województw .

	kurs kwalifikacyjny	kolegium nauczycielskie i NKJO	studia wyższe zawodowe	studia magisterskie	uzupełniające studia magisterskie	studia podyplomowe
dolnośląskie	55	6	39	21	34	62
kujawsko - pomorskie	42	4	25	16	20	44
lubelskie	41	0	9	16	29	29
lubuskie	18	0	16	6	11	21
łódzkie	47	2	4	16	12	38
małopolskie	56	3	45	36	19	69
mazowieckie	130	18	64	78	69	167
opolskie	15	0	2	1	2	22
podkarpackie	27	3	15	20	30	32
podlaskie	30	1	6	2	3	18
pomorskie	38	5	35	28	42	56
śląskie	55	6	43	42	41	74
świętokrzyskie	23	0	8	3	4	22
warmińsko- mazurskie	26	0	8	12	14	20
wielkopolskie	76	1	38	41	36	96
zachodniopomorskie	28	0	23	25	20	41
Polska	707	49	380	363	386	811

Tabela 10 Kz

**Nauczyciele kształcenia zintegrowanego według
form kształcenia i województw .**

	kurs kwalifikacyjny	kolegium nauczycielskie i NKJO	studia wyższe zawodowe	studia magisterskie	uzupełniające studia magis.	studia podyplomowe
dolnośląskie	70	0	7	3	8	57
kujawsko - pomorskie	104	3	7	9	3	46
lubelskie	71	3	5	4	16	50
lubuskie	57	0	0	1	7	31
łódzkie	49	1	4	3	4	75
małopolskie	64	2	4	17	9	80
mazowieckie	121	1	13	24	27	179
opolskie	24	1	0	9	0	21
podkarpackie	64	3	1	10	4	56
podlaskie	74	4	7	1	5	23
pomorskie	79	0	5	6	24	83
śląskie	61	4	2	14	9	63
świętokrzyskie	42	1	6	1	1	30
warmińsko- mazurskie	45	0	5	3	6	45
wielkopolskie	66	2	10	6	19	106
zachodniopomorskie	42	3	3	9	10	45
Polska	1033	28	79	120	152	990

ukończyli różne formy kształcenia. W skali kraju najczęściej wybieraną formą kształcenia były studia podyplomowe, w których uczestniczyło aż 811 osób tj. 30 procent doskonalących się nauczycieli. Na drugim miejscu znalazły się kursy kwalifikacyjne - 707 nauczycieli tj. 26,2 %. Najmniej nauczycieli kształciło się w nauczycielskich kolegiach – tylko 49 osób tj. 1,8 % całej grupy kształcących się nauczycieli.

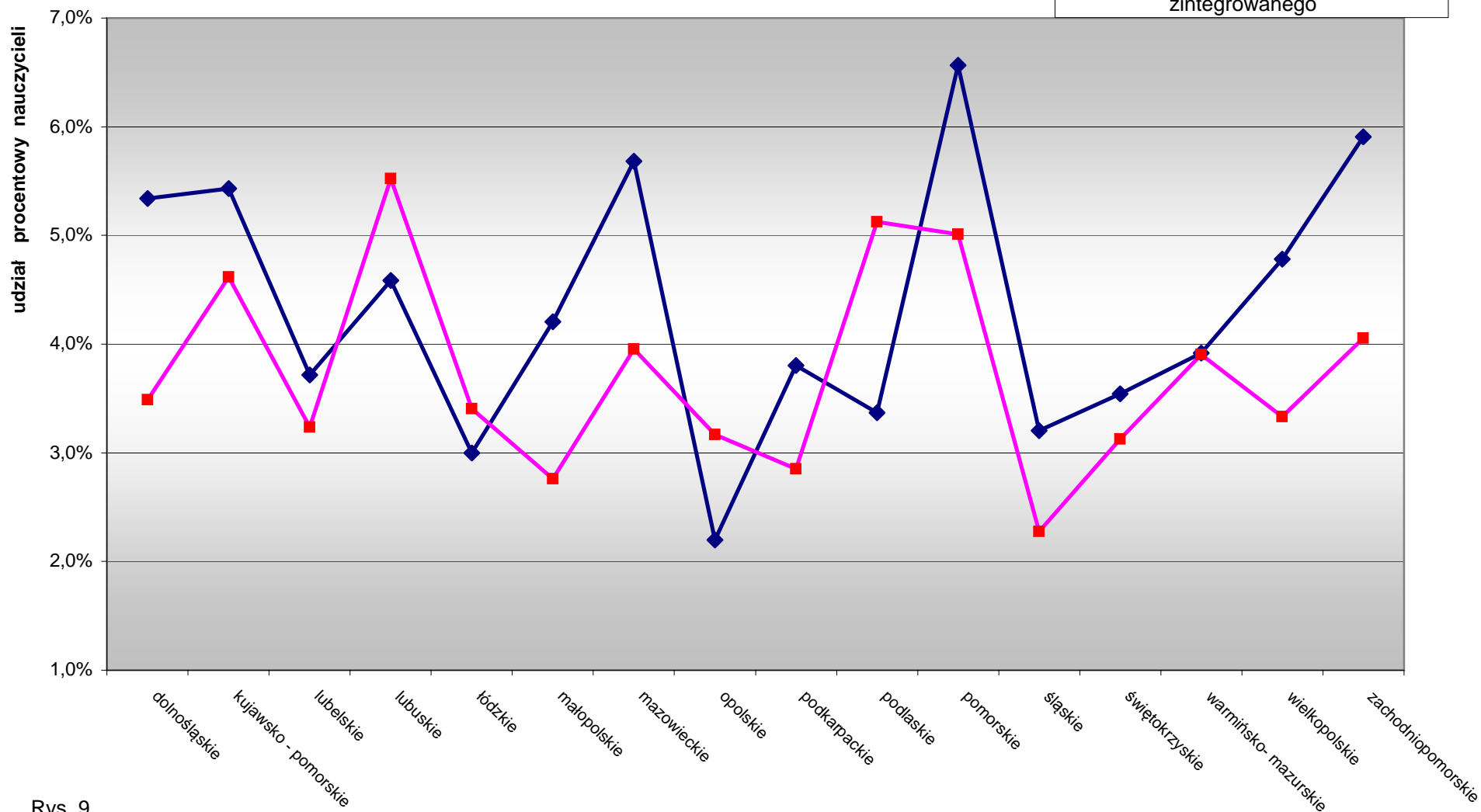
Tabela 10 kz przedstawia liczby nauczycieli kształcenia zintegrowanego, którzy ukończyli różne formy kształcenia. W skali kraju najczęściej wybieraną formą kształcenia były kursy kwalifikacyjne , w których uczestniczyło aż 1033 nauczycieli tj. 43 % Na drugim miejscu znalazły się studia podyplomowe , które ukończyło 990 nauczycieli . Najmniej nauczycieli kształciło się w kolegiach nauczycielskich – tylko 28 osób tj. 1,2 % tej grupy.

Na podstawie danych z tabeli 10 wp i 10 kz wykonano wykres 9 przedstawiający łączne udziały nauczycieli uczących wychowania przedszkolnego i kształcenia zintegrowanego, kształcących się w każdym województwie na różnych formach. kształcenia. W jedenastu województwach udział kształcących się nauczycieli wychowania przedszkolnego był wyższy niż kształcących się nauczycieli kształcenia zintegrowanego. W województwie warmińsko mazurskim udziały te były jednakowe dla obu grup nauczycieli. Najbardziej aktywne województwa w dziedzinie kształcenia nauczycieli wychowania przedszkolnego to: pomorskie - udział 6,6% , zachodniopomorskie – 5,9 % , mazowieckie – udział 5,7 % . Najmniejszą aktywność wykazali nauczyciele z województwa opolskiego – udział 2,2 % i łódzkiego 3,0 %.

W przypadku form kształcenia nauczycieli uczących dzieci w klasach I - III trzy pierwsze miejsca zajęły województwa : lubuskie, podlaskie i pomorskie. Udział kształcących się w nich nauczycieli wynosił w roku 2006/2007 pięć procent lub był wyższy. Najniższy

Ukończone formy kształcenia w roku 2006/2007.

- ◆ nauczyciele wych. przedszkolnego
- nauczyciele kształcenia zintegrowanego



Rys. 9

procent nauczycieli tego przedmiotu kształcił się w województwie śląskim - tylko 2,3 % .

Formy doskonalenia nauczycieli wzbogacają warsztat zawodowy nauczycieli w ramach posiadanych już kwalifikacji formalnych. Na przykład nauczyciele uczestniczący w kursie komputerowym poświęconym wykorzystaniu komputera w kształceniu zintegrowanym doskonalą swoje umiejętności w ramach posiadanej wiedzy z zakresu nauczanego przedmiotu. W SIO we wrześniu 2007 roku uwzględnione po raz pierwszy wszystkie formy doskonalenia nauczycieli, w zależności od długości trwania kursu doskonalącego [patrz tabele 11 Wp i 11 Kz]. W latach 2005 i 2006 uwzględniano tylko długie formy doskonalenia tj. studia podyplomowe i kurs doskonalący w wymiarze co najmniej 100 godzin.

Łącznie ukończyło takie formy doskonalenia w poprzednim roku szkolnym 7,25 tys. nauczycieli wychowania przedszkolnego tj. 11,9 % ogółu uczących i oraz 7,55 tys. nauczycieli kształcenia zintegrowanego tj. 11,2 % ogółu uczących. Mapa 11 Wp pokazuje udziały procentowe doskonalących się nauczycieli w poszczególnych województwach. Największy udział procentowy w doskonaleniu nauczycieli wychowania przedszkolnego miały województwa: lubuskie - udział 18,7 % i kujawsko pomorskie – udział 15,9 %, a najmniejszy województwa: opolskie i zachodniopomorskie – udział w obu wynosił 8,1 %. Doskonalący się nauczyciele kształcenia zintegrowanego dominowali w woj. małopolskim – udział 14,8 % oraz tak jak w wychowaniu przedszkolnym w województwie : lubuskim i kujawsko - pomorskim , udział po 13,5 %. Najmniejszy udział przypadł nauczycielom z województwa świętokrzyskiego - 7,6 % [patrz mapka Kz].

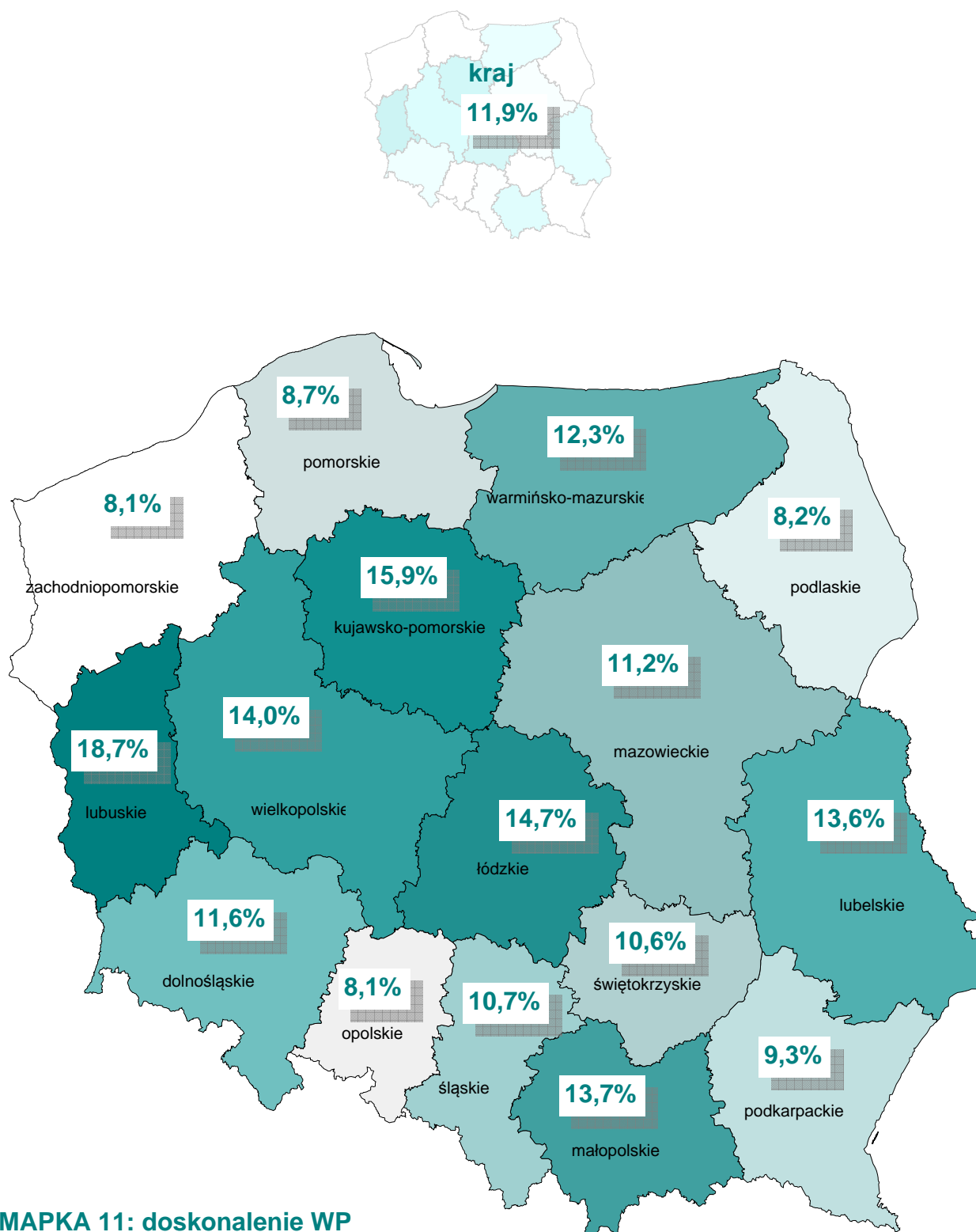
Interesującym zagadnieniem jest wybór różnych form doskonalenia przez nauczycieli wychowania przedszkolnego i kształcenia zintegrowanego w szesnastu województwach. Wybór ten pokazany został na wykresach

Tabela 11 Wp

**Nauczyciele wychowania przedszkolnego z ukończonymi formami doskonalenia
w roku szkolnym 2006 / 2007.**

województwa	kurs doskonalący w wymiarze co najmniej 100godzin	studia podyplomowe	kurs doskonalący w wymiarze do 20 godzin	kurs doskonalący w wymiarze 21 - 59 godzin	kurs doskonalący w wymiarze 60 - 99 godzin
dolnośląskie	36	27	311	72	25
kujawsko - pomorskie	46	11	282	58	46
lubelskie	21	12	345	63	13
lubuskie	14	16	218	43	3
łódzkie	27	18	398	117	24
małopolskie	34	32	604	57	16
mazowieckie	65	83	699	150	43
opolskie	5	7	122	17	3
podkarpackie	18	23	221	32	18
podlaskie	10	4	109	17	7
pomorskie	35	27	161	28	19
śląskie	73	37	648	76	36
świętokrzyskie	13	11	118	31	7
warmińsko - mazurskie	12	13	180	34	13
wielkopolskie	45	56	617	100	28
zachodniopomorskie	13	22	114	26	12
Polska	467	399	5147	921	313

Nauczyciele wychowania przedszkolnego z ukończonymi formami doskonalenia



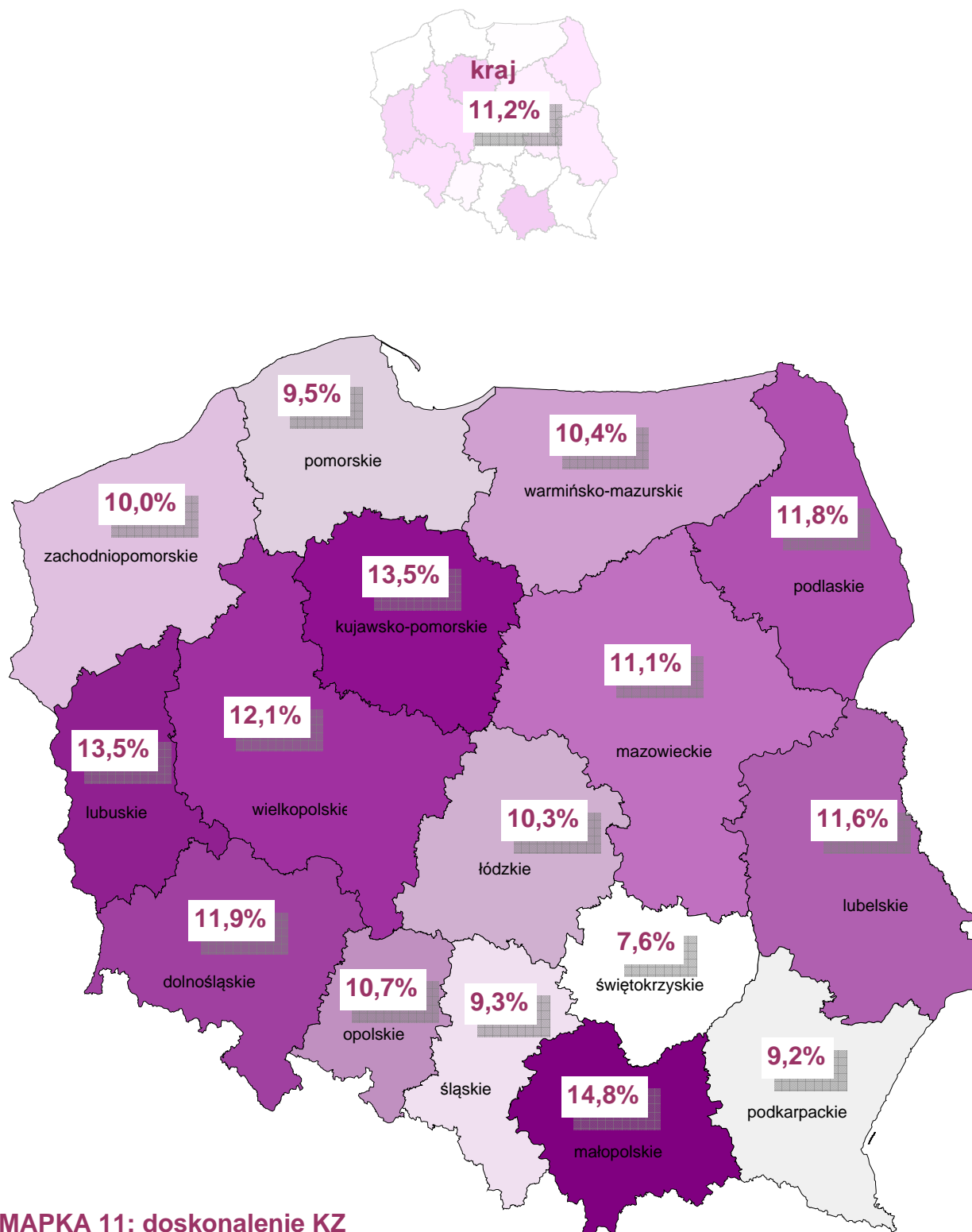
MAPKA 11: doskonalenie WP

Tabela 11 Kz

**Nauczyciele kształcenia zintegrowanego z ukończonymi formami doskonalenia
w roku szkolnym 2006 / 2007.**

województwa	kurs doskonalący w wymiarze co najmniej 100godzin	studia podyplomowe	kurs doskonalący w wymiarze do 20 godzin	kurs doskonalący w wymiarze 21 - 59 godzin	kurs doskonalący w wymiarze 60 - 99 godzin
dolnośląskie	34	35	304	68	52
kujawsko - pomorskie	51	17	265	102	69
lubelskie	29	19	352	88	44
lubuskie	12	8	158	39	17
łódzkie	29	28	263	50	40
małopolskie	69	29	648	136	61
mazowieckie	63	79	639	130	116
opolskie	26	16	88	34	21
podkarpackie	51	22	253	70	50
podlaskie	20	15	175	30	22
pomorskie	33	27	201	61	51
śląskie	32	22	434	71	69
świętokrzyskie	14	15	124	28	17
warmińsko - mazurskie	24	20	135	56	41
wielkopolskie	29	35	495	142	60
zachodniopomorskie	18	18	142	57	41
Polska	534	405	4676	1162	771

Nauczyciele kształcenia zintegrowanego z ukończonymi formami doskonalenia

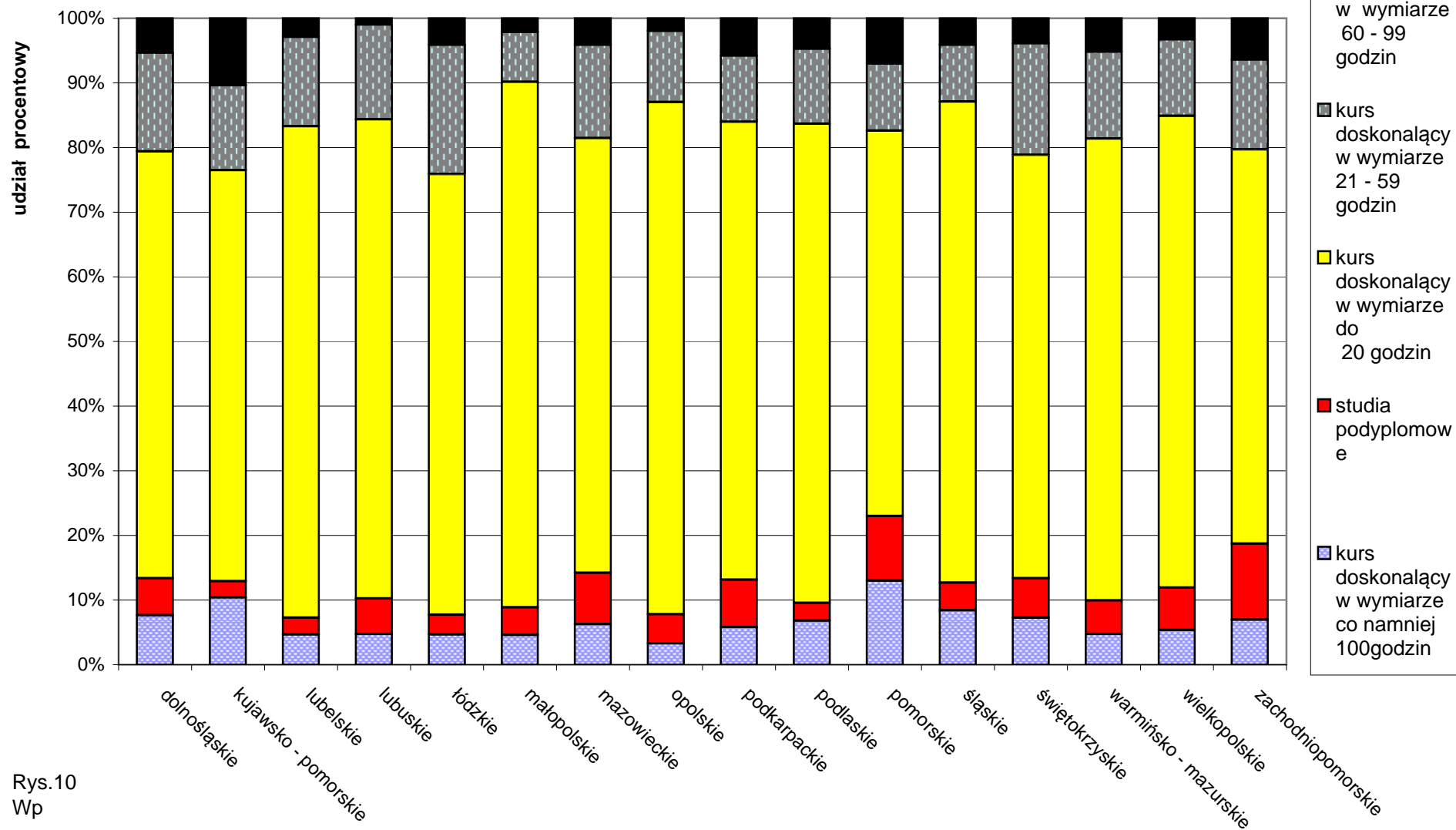


MAPKA 11: doskonalenie KZ

10 wp oraz 10 kz. Najczęściej wybieranymi formami przez nauczycieli wychowania przedszkolnego były krótkie formy doskonalenia tzn. kurs doskonalący w wymiarze do 20 godzin i kurs doskonalący w wymiarze od 21 do 59 godzin. Taką formę doskonalenia wybrało w kraju 71 % nauczycieli wychowania przedszkolnego i prawie 62 % nauczycieli kształcenia zintegrowanego. Biorąc pod uwagę doskonalenie nauczycieli w województwach największy udział nauczycieli doskonalących się na krótkiej formie przypadł na województwo małopolskie - 81,3 % , a najmniejszy na województwo pomorskie - 59,6 %. Studia podyplomowe cieszyły się największą popularnością w dwóch województwach : zachodniopomorskim – udział nauczycieli 11,8 % oraz pomorskim – udział nauczycieli 10 %. Kursy doskonalące w wymiarze co najmniej 100 godzin wybierało najczęściej nauczycieli wychowania przedszkolnego w woj. pomorskim – udział 12,9 % [por. rys. 10 wp]

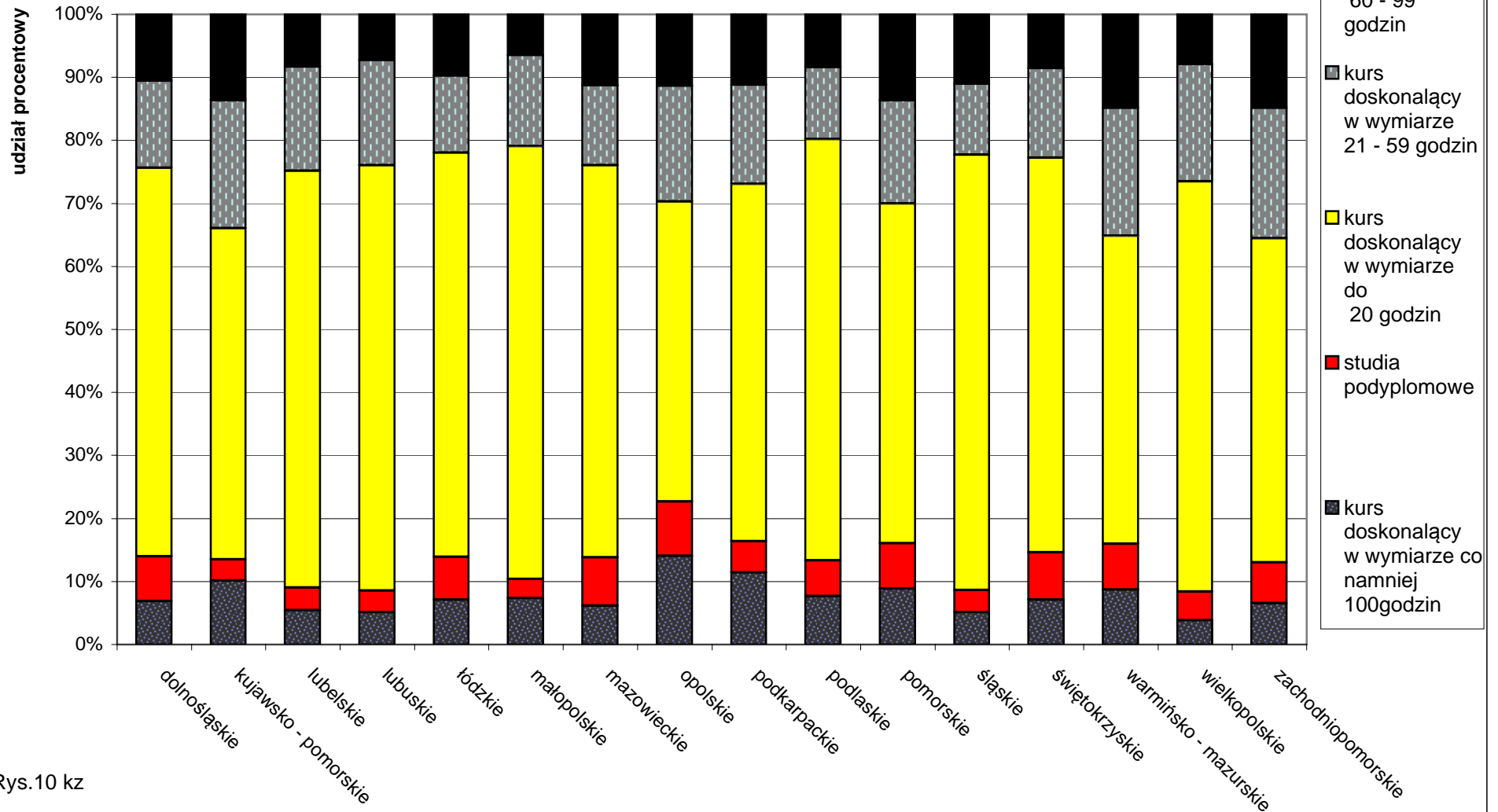
Biorąc pod uwagę doskonalenie nauczycieli kształcenia zintegrowanego rozpiętość udziałów nauczycieli w województwach kształcących się na krótkich kursach doskonalących w wymiarze do 20 godzin wynosiła od 47,6 % w woj. opolskim do 69,1 % w woj. śląskim. Długie formy doskonalenia tzn. kurs doskonalący w wymiarze co najmniej 100 godzin ukończyło najczęściej nauczycieli w województwach : opolskim – 14,1 % i podkarpackim – 11,4 %. Najmniej popularną formą doskonalenia zawodowego wybraną przez nauczycieli kształcenia zintegrowanego były studia podyplomowe. Najmniejszy udział nauczycieli w studiach podyplomowych zanotowano w woj. małopolskim - 3,1 % oraz w województwach : kujawsko - pomorskim i lubuskim. Najwyższy udział nauczycieli wystąpił w woj. opolskim - 8,6 % [por. rys. 10 kz]

Różne formy doskonalenia nauczycieli wychowania przedszkolnego w roku szkolnym 2006/2007.



Rys.10
Wp

Różne formy doskonalenia nauczycieli kształcenia zintegrowanego w roku szkolnym 2006/2007



Rys.10 kz

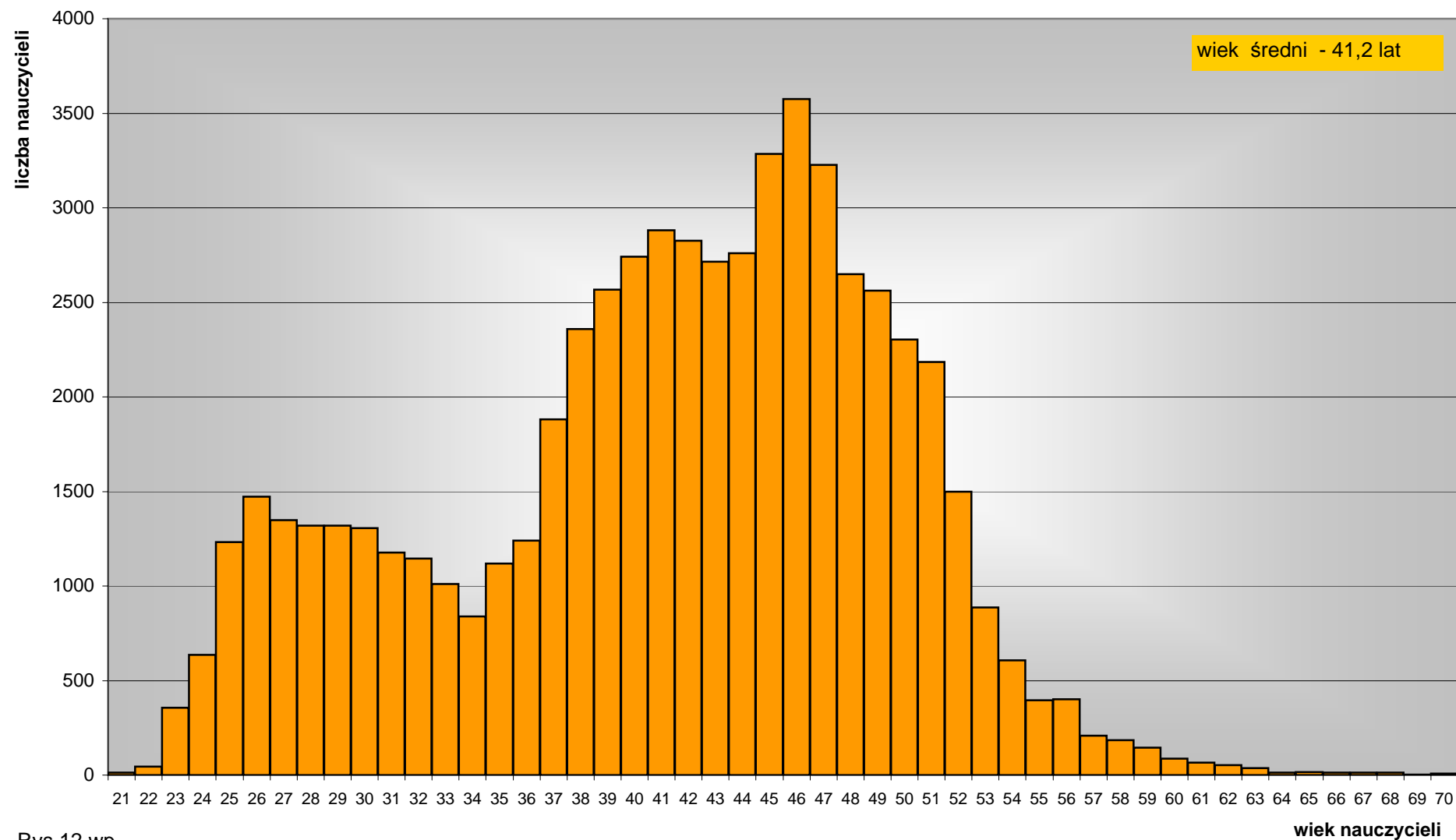
7. Wiek nauczycieli i staż pedagogiczny

Rozpiętość wiekowa nauczycieli omawianych przedmiotów wyglądała następująco we wrześniu 2007 roku.

Wychowanie przedszkolne - najmłodszych wiekiem nauczycieli było dwunastu i mieli tylko po 21 lat. Najstarsi wiekiem nauczyciele po siedemdziesiątce to również grupa dwunastu osób. Pełny rozkład wiekowy nauczycieli tego przedmiotu pokazano na rys. 12 wp. Jest on bardzo nieregularny. Widać tu wyraźnie dwa maksima: maksimum małe – grupa nauczycieli w wieku od 26 do 30 lat. Maksimum duże skupiało nauczycieli w wieku średnim od 39 do 49 lat. W tej grupie największą liczebność - 3574 miały osoby w wieku 46 lat. Liczba nauczycieli skupiona w drugim maksimum stanowiła 52,3 % ogółu nauczycieli tego przedmiotu. Średnia wieku nauczycieli prowadzących zajęcia z wychowania przedszkolnego w kraju wynosiła 41,2 lat tzn. była identyczna ze średnią wiekową nauczycieli ogółem w Polsce, która miała wartość 41,2 lat.

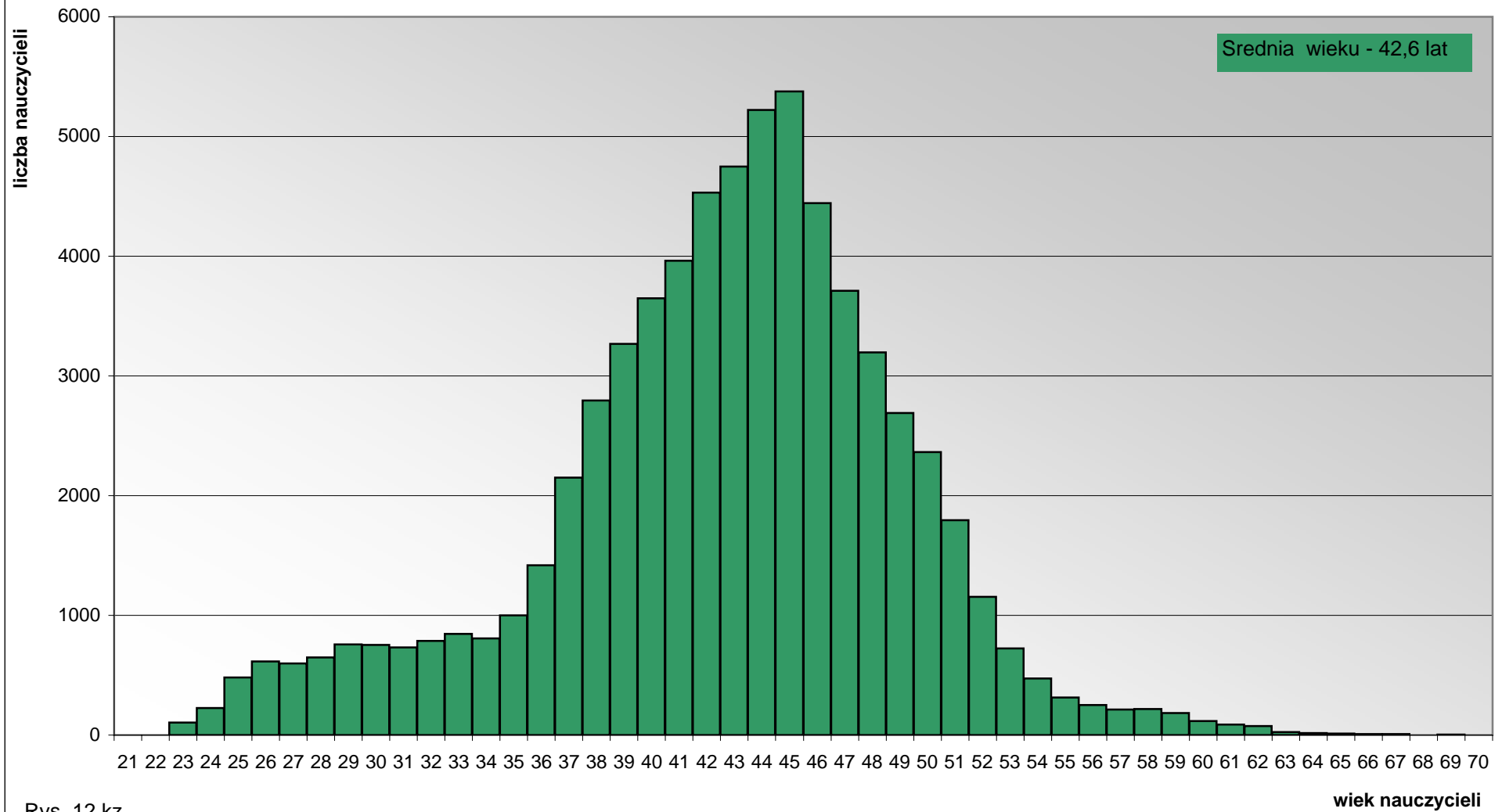
Kształcenie zintegrowane - tylko dwóch nauczycieli w kraju było w wieku poniżej 23 lat. Pochodzili oni z województwa : dolnośląskiego i kujawsko – pomorskiego. Najstarsi wiekowo nauczyciele [70 – 73 lat] to grupa licząca tylko 5 osób, pochodzących z różnych województw. W kilku województwach najstarsi wiekiem nauczyciele mieli 64 lata . Rozkład wiekowy nauczycieli tego przedmiotu dla kraju pokazano na rys. 12 kz. Wykres posiada jedno wyraźne maksimum , to grupa nauczycieli od 42 do 46 lat. Stanowili oni ogółem 36 % wszystkich uczących w klasach I – III. Średnia wieku nauczycieli uczących kształcenia zintegrowanego w kraju wynosiła 42,6 lat tzn. była o 1,4 roku wyższa od średniej krajowej nauczycieli ogółem w Polsce.

Wiek nauczycieli wychowania przedszkolnego w roku szkolnym 2007/2008.



Rys.12 wp

Wiek nauczycieli kształcenia zintegrowanego w roku szkolnym 2007/2008



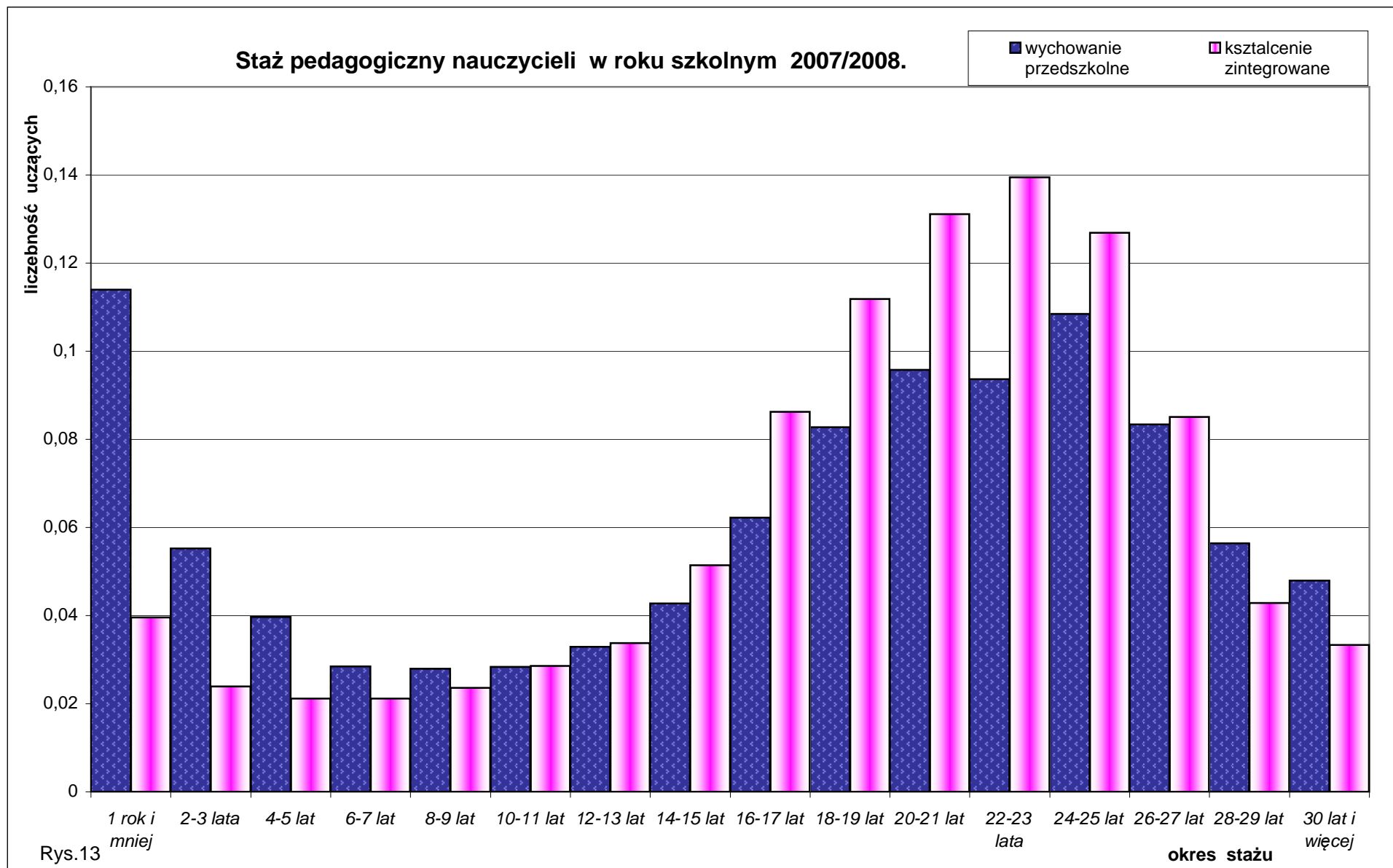
Rys. 12 kz

Tabela 4 E wp Nauczyciele ogółem według pedagogicznego stażu pracy i województw – wychowanie przedszkolne

Województwo	1 rok i mniej	2-3 lata	4-5 lat	6-7 lat	8-9 lat	10-11 lat	12-13 lat	14-15 lat	16-17 lat	18-19 lat	20-21 lat	22-23 lata	24-25 lat	26-27 lat	28-29 lat	30 lat i więcej	Razem
dolnośląskie	431	168	145	103	95	101	126	172	240	357	405	413	467	358	229	252	4062
kujawsko-pomorskie	311	111	114	67	76	77	90	119	202	240	262	279	346	227	149	111	2781
lubelskie	340	180	135	88	106	99	116	129	209	288	329	320	400	290	191	115	3335
lubuskie	142	75	40	31	40	40	46	57	91	138	142	195	214	170	94	55	1570
łódzkie	501	215	156	105	123	118	111	141	188	309	372	435	459	352	250	135	3970
małopolskie	602	313	241	150	166	188	219	244	337	472	518	487	572	402	262	250	5423
mazowieckie	1274	766	550	348	308	260	302	436	520	569	646	678	766	686	511	638	9258
opolskie	140	110	60	49	48	63	78	96	128	169	235	174	182	155	118	104	1909
podkarpackie	340	138	99	88	81	80	112	138	200	284	400	343	405	326	165	139	3338
podlaskie	240	70	47	53	42	60	51	75	115	124	215	162	220	153	107	48	1782
pomorskie	422	197	127	107	77	86	124	149	202	237	299	248	271	229	167	165	3107
śląskie	893	383	316	214	218	219	242	389	634	842	784	756	837	631	477	306	8141
świętokrzyskie	148	85	47	39	34	48	49	64	82	146	185	188	239	155	120	64	1693
warmińsko-mazurskie	206	119	51	37	62	42	71	75	126	184	198	196	235	204	135	101	2042
wielkopolskie	668	305	196	182	157	178	188	222	371	500	592	598	741	519	286	320	6023
zachodniopomorskie	267	120	90	66	63	67	74	93	136	170	237	216	236	212	164	108	2319
Razem	6925	3355	2414	1727	1696	1726	1999	2599	3781	5029	5819	5688	6590	5069	3425	2911	60753

Tabela 4 E kz Nauczyciele ogółem według pedagogicznego stażu pracy i województw – kształcenie zintegrowane

Województwo	1 rok i mniej	2-3 lata	4-5 lat	6-7 lat	8-9 lat	10-11 lat	12-13 lat	14-15 lat	16-17 lat	18-19 lat	20-21 lat	22-23 lata	24-25 lat	26-27 lat	28-29 lat	30 lat i więcej	Razem
dolnośląskie	131	66	74	77	79	102	144	237	388	463	586	600	533	357	170	148	4155
kujawsko-pomorskie	189	93	76	77	78	114	139	176	317	419	514	484	505	303	159	82	3725
lubelskie	134	74	86	71	86	106	144	200	374	526	651	758	666	440	173	113	4602
lubuskie	66	38	28	28	32	67	54	84	143	180	248	250	260	141	71	48	1738
łódzkie	188	118	87	78	96	132	122	190	329	454	516	612	499	306	179	88	3994
małopolskie	262	154	143	139	144	185	224	307	523	750	817	877	825	513	247	267	6377
mazowieckie	422	290	243	217	252	281	298	521	733	959	1067	1175	1069	816	446	438	9227
opolskie	50	42	34	35	36	75	68	93	162	197	235	208	222	142	67	71	1737
podkarpackie	185	88	92	68	95	116	128	176	419	572	686	730	667	459	174	180	4835
podlaskie	52	45	36	44	51	81	83	116	175	253	324	271	302	223	109	60	2225
pomorskie	185	96	104	108	116	102	144	265	368	424	457	481	480	317	167	119	3933
śląskie	254	165	141	187	198	195	257	426	683	819	884	982	766	410	214	148	6729
świętokrzyskie	105	44	33	47	35	66	78	138	227	292	334	384	351	251	139	67	2591
warmińsko-mazurskie	94	73	63	41	60	64	96	112	226	269	354	370	339	276	144	84	2665
wielkopolskie	258	150	132	134	143	175	200	258	513	636	808	869	810	614	323	253	6276
zachodniopomorskie	96	82	61	79	96	72	103	174	247	343	379	375	277	182	112	85	2763
Razem	2671	1618	1433	1430	1597	1933	2282	3473	5827	7556	8860	9426	8571	5750	2894	2251	67572



Oznacza to , że nauczyciele uczący kształcenia zintegrowanego byli średnio biorąc starsi od nauczycieli zajmujących się wychowaniem przedszkolnym.

Staż pedagogiczny oznacza lata pracy w charakterze nauczyciela przedmiotu lub wychowawcy w szkole lub placówce oświatowo - wychowawczej. Staż ten ma istotne znaczenie przy uzyskiwaniu uprawnień emerytalnych zgodnie z Kartą Nauczyciela. W tabelach 4E Wp i Kz pokazano nauczycieli wychowania przedszkolnego i zintegrowanego kształcenia według pedagogicznego stażu pracy i województw. Na podstawie tych danych policzono udziały procentowe nauczycieli w kraju z różnym stażem pedagogicznym i wykonano wykres 13. W przypadku nauczycieli obu przedmiotów największy był udział nauczycieli ze stażem pedagogicznym od 20 do 25 lat : kształcenia zintegrowane – 39,7 % i wychowanie przedszkolne – 29,8 %. Nauczyciele o krótkim stażu pedagogicznym od 2 do 7 lat przeważali w wychowaniu przedszkolnym – udział - 12,3 %; w kształceniu zintegrowanym udział ten był dwukrotnie niższy. Udział nauczycieli z najdłuższym stażem pedagogicznym 30 lat i więcej wynosił odpowiednio: wychowanie przedszkolne – 4,8 %, kształcenie zintegrowane – 3,3, %.

Opracowała :

Jadwiga Zarębska

Opracowanie graficzne :

Jadwiga Zarębska

Józef Bujak - mapki